



**ກະຊວງ ແຜນການ ແລະ ການລົງທຶນ
ສູນສະຖິຕິແຫ່ງຊາດ**

**ບົດລາຍງານ
ອັດຕາເງິນເຟີ້ ປະຈຳເດືອນ ມິຖຸນາ ປີ 2018**

ກະຊວງ ແຜນການ ແລະ ການລົງທຶນ, ກົມສະຖິຕິເສດຖະກິດ, ສູນສະຖິຕິແຫ່ງຊາດ
ຖະໜົນສຸພານຸວົງ, ນະຄອນຫຼວງວຽງຈັນ, ສປປ ລາວ
ໂທ: (856-21) 214 740, 243 670; ແຟັກ: (856-21) 243 670, 242 022
Email: esdpricest@gmail.com or lsbadmin@etlao.com; Website: www.lsb.gov.la



ສາທາລະນະລັດ ປະຊາທິປະໄຕ ປະຊາຊົນລາວ
ສັນຕິພາບ ເອກະລາດ ປະຊາທິປະໄຕ ເອກະພາບ ວັດທະນະຖາວອນ

ກະຊວງ ແຜນການ ແລະ ການລົງທຶນ
ສູນສະຖິຕິແຫ່ງຊາດ

ເລກທີ: 358 / ຜທ.ສຖຕ.2.2
ນະຄອນຫຼວງວຽງຈັນ, ວັນທີ: 19 ທ.ລ. 2018

**ດັດຊະນີລາຄາການຊົມໃຊ້ ແລະ ອັດຕາເງິນເຟີ້ ຂອງ ສປປ ລາວ
ປະຈຳເດືອນ ມິຖຸນາ ປີ 2018**

ຕາຕະລາງ 01: ດັດຊະນີລາຄາການຊົມໃຊ້ແບ່ງຕາມໝວດລະຫັດຈັດແບ່ງສ່ວນບຸກຄົນຕາມຈຸດປະສົງ ຫຼື COICOP, ກຳນົດເອົາ ເດືອນທັນວາ 2015 ເປັນ ເດືອນ/ປີ ອ້າງອີງປຽບທຽບ ຫຼື ປີ 2015, ເດືອນທັນວາ ດັດຊະນີ = 100

COICOP	ໝວດສິນຄ້າ	ດັດຊະນີລາຄາການຊົມໃຊ້			ເດືອນຕໍ່ເດືອນ(%)		ອັດຕາເງິນເຟີ້(%)	
		2017	2018		2018		2018	
		ມິຖຸນາ	ພຶດສະພາ	ມິຖຸນາ	ພຶດສະພາ	ມິຖຸນາ	ພຶດສະພາ	ມິຖຸນາ
01	ໝວດອາຫານ ແລະ ເຄື່ອງດື່ມບໍ່ມີທາດເຫຼົ້າ	102.57	103.34	103.73	0.18	0.38	0.97	1.14
02	ໝວດເຫຼົ້າ ແລະ ຢາສູບ	101.28	102.04	101.96	0.05	-0.08	0.76	0.67
03	ໝວດເຄື່ອງນຸ່ງຫົ່ມ ແລະ ເກີບ	102.48	108.22	108.84	0.56	0.57	5.32	6.21
04	ໝວດທີ່ພັກອາໄສ, ນໍ້າປະປາ, ໄຟຟ້າ ແລະ ເຊື້ອເພີງຫຼັງຕົ້ມ	101.86	103.65	103.90	0.05	0.24	2.05	2.00
05	ໝວດເຄື່ອງໃຊ້ໃນເຮືອນ	101.54	102.82	103.01	0.03	0.19	1.44	1.45
06	ໝວດຮັກສາສຸຂະພາບ ແລະ ຢາ	101.12	102.01	102.13	0.00	0.12	1.04	0.99
07	ໝວດຄົມມະນາຄົມ ແລະ ການຂົນສົ່ງ	101.55	105.92	106.59	0.57	0.63	4.15	4.96
08	ໝວດໄປສະນີ ແລະ ໂທລະຄົມມະນາຄົມ	99.72	101.50	101.61	0.07	0.11	1.51	1.90
09	ໝວດການບັນເທີງ ແລະ ການພັກຜ່ອນ	100.33	100.27	100.37	-0.03	0.10	-0.02	0.04
10	ໝວດການສຶກສາ	100.40	100.97	100.97	0.00	0.00	0.57	0.57
11	ໝວດຮ້ານອາຫານ ແລະ ໂຮງແຮມ	101.67	104.81	104.59	0.06	-0.21	3.15	2.87
12	ໝວດສິນຄ້າ ແລະ ການບໍລິການອື່ນໆ	102.04	104.00	103.71	-0.07	-0.27	2.06	1.63
ດັດຊະນີລາຄາການຊົມໃຊ້ລວມ		101.97	103.88	104.20	0.21	0.31	1.97	2.18

ຄິດໄລ່ໂດຍ: ສູນສະຖິຕິແຫ່ງຊາດ

ເຊັນແທນ ຫົວໜ້າສູນສະຖິຕິແຫ່ງຊາດ,
ຮອງລັດຖະມົນຕີ, ກະຊວງແຜນການ ແລະ ການລົງທຶນ
ຮອງຫົວໜ້າສູນສະຖິຕິແຫ່ງຊາດ

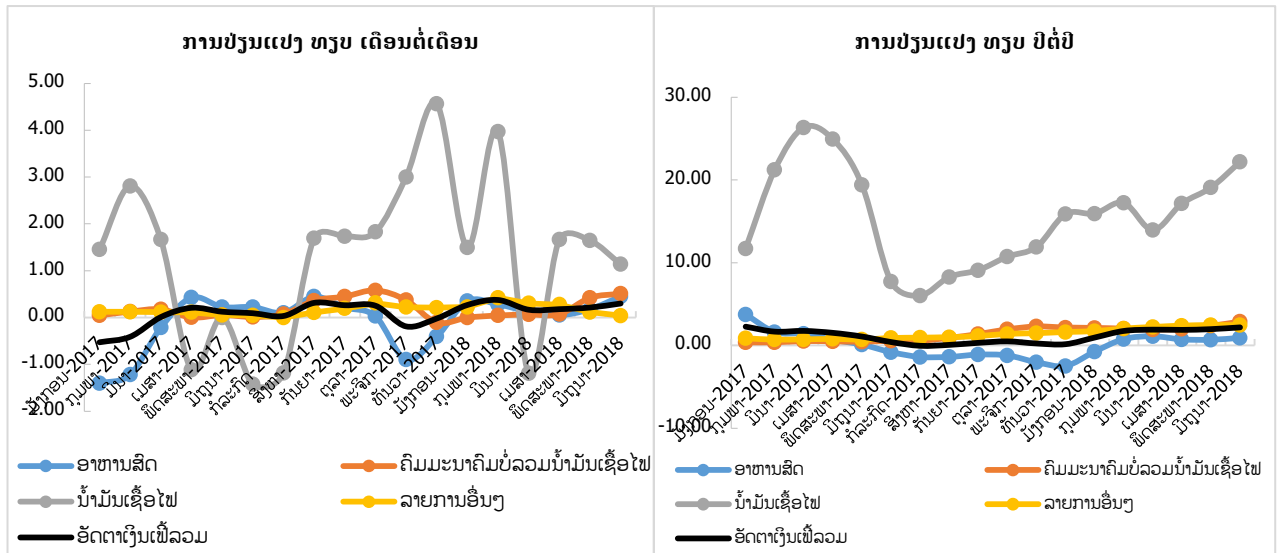


ພອນສະຫລີ ສຸກສະຫວັດ

I. ສະພາບລວມ ຂອງ ອັດຕາເງິນເຟີ້ ປະຈຳເດືອນ ມິຖຸນາ 2018

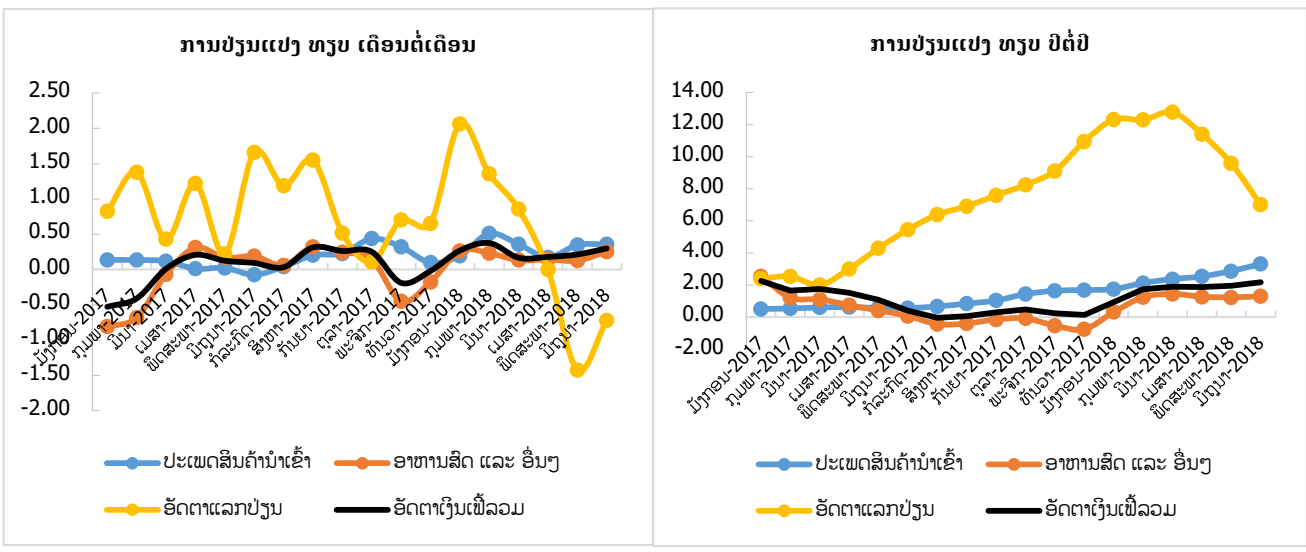
ດັດຊະນີລາຄາການຊົມໃຊ້ (ອັດຕາເງິນເຟີ້) ປະຈຳເດືອນມິຖຸນາ 2018 ທຽບກັບ ເດືອນມິຖຸນາ 2017 ເພີ່ມຂຶ້ນ 2.18% (ປີຕໍ່ປີ) ເປັນອັດຕາການເພີ່ມຂຶ້ນຕິດຕໍ່ກັນເປັນເດືອນທີສາມ, ເນື່ອງມາຈາກການເພີ່ມຂຶ້ນຂອງລາຄາອາຫານສິດ 0.91%, ລາຄານ້ຳມັນເຊື້ອໄຟເພີ່ມຂຶ້ນ 22.17%, ພາຫະນະຂົນສົ່ງ ແລະ ຄ່າບໍລິການໂດຍສານປັບເພີ່ມຂຶ້ນເລັກໜ້ອຍ ເຮັດໃຫ້ໝວດຄົມມະນາຄົມ ແລະ ຂົນສົ່ງ ເພີ່ມຂຶ້ນ 4.96%. ພ້ອມດຽວກັນນີ້, ໝວດເຄື່ອງນຸ່ງ ແລະ ເກີບສືບຕໍ່ປັບສູງ ຂຶ້ນ ເປັນ 6.21%. ໃນຂະນະທີ່, ຮ້ານອາຫານ ແລະ ໂຮງແຮມ ເພີ່ມຂຶ້ນຕໍ່າລົງເລັກໜ້ອຍຈາກ 3.15% ມາເປັນ 2.87% ໃນເດືອນມິຖຸນາ 2018, ເນື່ອງຈາກຊ່ວງໄລຍະນີ້ ບໍ່ແມ່ນລະດູການທ່ອງທ່ຽວ, ສຳລັບ, ດັດຊະນີພື້ນຖານ (ອັດຕາເງິນເຟີ້ພື້ນຖານ) ເພີ່ມຂຶ້ນຈາກ 2.34% ໃນເດືອນພຶດສະພາ ມາເປັນ 2.50% ໃນເດືອນ ມິຖຸນາ 2018.

ຮູບສະແດງ 01: ການປ່ຽນແປງ ການປ່ຽນແປງ ຂອງ ອັດຕາເງິນເຟີ້: ລວມ, ອາຫານສິດ, ນ້ຳມັນເຊື້ອໄຟ, ຄົມມະນາຄົມ ບໍ່ລວມນ້ຳມັນເຊື້ອໄຟ ແລະ ລາຍການອື່ນໆ ທຽບເດືອນຕໍ່ເດືອນ ແລະ ຮອບ 12 ເດືອນ (ປີຕໍ່ປີ).



ຮູບສະແດງ 01 ຂ້າງເທິງ ແມ່ນສະແດງເຖິງທ່າອ່ຽງການເໜັງຕີງຂອງ ອັດຕາເງິນເຟີ້: ອາຫານສິດ, ນ້ຳມັນເຊື້ອໄຟ, ຄົມມະນາຄົມບໍ່ລວມນ້ຳມັນເຊື້ອໄຟ ແລະ ລາຍການອື່ນໆ ທີ່ກະທົບຕໍ່ອັດຕາເງິນເຟີ້ລວມ ຊຶ່ງເຫັນວ່າອັດຕາເງິນເຟີ້ອາຫານສິດ ໄລຍະ 15 ເດືອນຜ່ານມາຮອດປັດຈຸບັນ ເໜັງຕີງຂຶ້ນ-ລົງ ຢູ່ໃນລະດັບຕໍ່າກວ່າ ບວກ-ລົບ 5% ສະແດງເຖິງການຢູ່ໂຕຂອງລາຄາ ປະເພດອາຫານຊຶ່ງລວມມີ ເຂົ້າ, ຊີ້ນ, ປາ, ໝາກໄມ້ ແລະ ຜັກສິດ. ໃນຂະນະທີ່, ນ້ຳມັນເຊື້ອໄຟ ມີທ່າອ່ຽງເພີ່ມຂຶ້ນສູງເຖິງ 22.17%. ຊຶ່ງໃນປັດຈຸບັນລາຄານ້ຳມັນແອັດຊັງທຳມະດາ ລາຄາແມ່ນຢູ່ທີ່ 9,608 ກີບຕໍ່ລິດ ແລະ ນ້ຳມັນກາຊວນລາຄາຢູ່ທີ່ 8,638 ກີບຕໍ່ລິດ ເຫັນວ່ານ້ຳມັນເຊື້ອໄຟແມ່ນມີການປັບໂຕເພີ່ມຂຶ້ນຕໍ່ເນື່ອງ ໃນຮອບຫຼາຍເດືອນທີ່ຜ່ານມາ (ຮູບສະແດງຂວາມື, ຂໍ້ມູນລາຄາສະແດງຢູ່ ຕາຕະລາງ 05).

ຮູບສະແດງ 02: ການປ່ຽນທຽບ ການປ່ຽນແປງ ຂອງ ອັດຕາເງິນເຟີ້: ລວມ, ປະເພດສິນຄ້ານໍາເຂົ້າ, ອາຫານສິດ ແລະ ອື່ນໆ ແລະ ອັດຕາແລກປ່ຽນ ກີບຕໍ່ບາດ ທຽບເດືອນຕໍ່ເດືອນ ແລະ ຮອບ 12 ເດືອນ.



ຮູບສະແດງ 02 ຂ້າງເທິງ ແມ່ນສະແດງເຖິງທ່າອ່ຽງການເໜັງຕີງຂອງ ອັດຕາເງິນເຟີ້: ປະເພດສິນຄ້ານໍາເຂົ້າ, ອາຫານສິດ ແລະ ສິນຄ້າອື່ນໆ ແລະ ທ່າອ່ຽງການເໜັງຕີງຂອງອັດຕາແລກປ່ຽນ (ກີບລາວ ຕໍ່ ບາດໄທ) ເຫັນວ່າໄລຍະສອງເດືອນຜ່ານມາ ແມ່ນແຂງຄ່າຂຶ້ນເລັກໜ້ອຍ (ຮູບສະແດງຊ້າຍມື).

II. ສະພາບການປ່ຽນແປງ ເດືອນຕໍ່ເດືອນ ປະຈໍາເດືອນມິຖຸນາ 2018

ການປ່ຽນແປງຂອງລາຄາສິນຄ້າ ແລະ ບໍລິການ ສົ່ງຜົນເຮັດໃຫ້ອັດຕາເງິນເຟີ້ເດືອນ ມິຖຸນາ 2018 ເພີ່ມຂຶ້ນ **0.31%**, ລາຍລະອຽດດັ່ງນີ້:

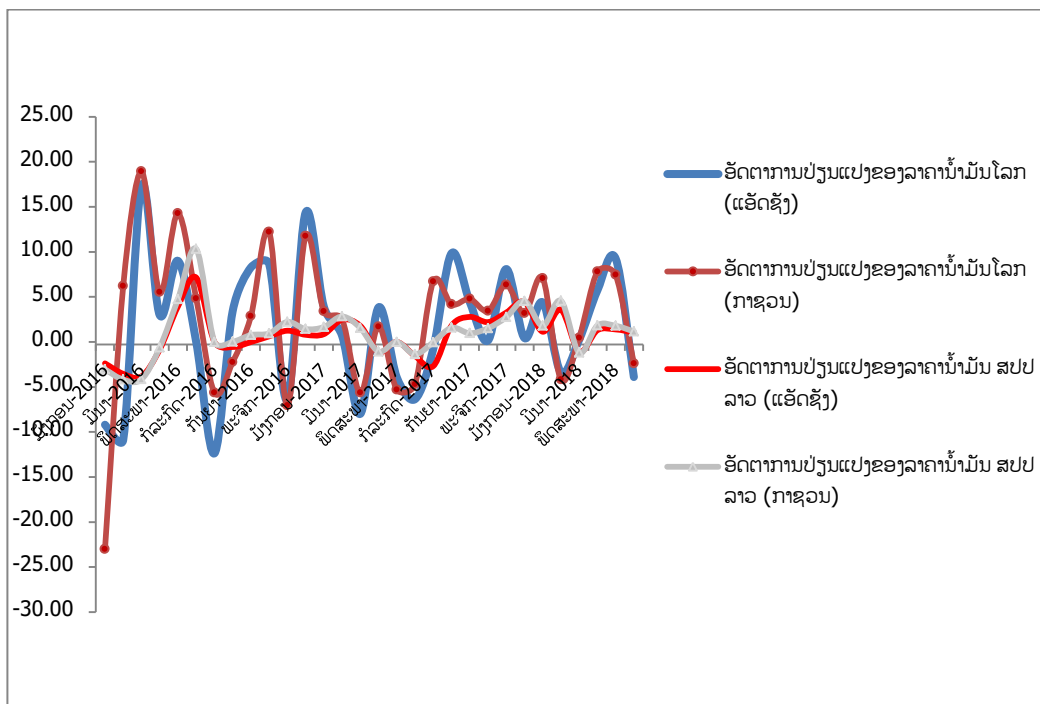
- **ໝວດອາຫານ ແລະ ເຄື່ອງດື່ມບໍ່ມີທາດເຫຼົ້າ:** ເພີ່ມຂຶ້ນ **0.38%** ຍ້ອນການເພີ່ມຂຶ້ນຂອງລາຄາສິນຄ້າ ເຊັ່ນ: ເຂົ້າສານ ເພີ່ມຂຶ້ນ 0.35%, ປາ ແລະ ອາຫານທະເລ ເພີ່ມຂຶ້ນ 0.30% ແລະ ພັກສິດ ເພີ່ມຂຶ້ນ 4.20%, ຂະນະດຽວກັນ ຊີ້ນ ຫູດລົງ 0.66% ຍ້ອນການສະໜອງສັດແມ່ນມີຄວາມພຽງພໍກັບຄວາມ ຕ້ອງການຂອງຕະຫຼາດ ແລະ ຢູ່ໃນການຕິດຕາມກວດກາ, ຄຸ້ມຄອງຢ່າໃກ້ຊິດ ຂອງລັດຖະບານ, ສັດປີກ ຫູດລົງ 2.44%, ໜາກໄມສິດ ຫູດລົງ 2.01% ຕາມລະດູການ ແລະ ເຄື່ອງດື່ມບໍ່ມີທາດເຫຼົ້າ ຫູດລົງ 0.27%.
- **ໝວດເຄື່ອງນຸ່ງຫົ່ມ ແລະ ເກີບ:** ເພີ່ມຂຶ້ນ **0.57%** ຍ້ອນລາຄາເຄື່ອງນຸ່ງຫົ່ມ ເພີ່ມຂຶ້ນ 0.41% ໃນນັ້ນ ເຄື່ອງນຸ່ງຍິງ ເພີ່ມຂຶ້ນ 0.88% ແລະ ເກີບ ເພີ່ມຂຶ້ນ 1.93%.
- **ໝວດທີ່ພັກອາໄສ, ໄຟຟ້າ, ນໍ້າປະປາ ແລະ ເຊື້ອເພີງທຸງດິ່ມ:** ເພີ່ມຂຶ້ນ 0.24% ຍ້ອນການເພີ່ມ ຂຶ້ນຂອງລາຄາ ອຸປະກອນບໍາລຸງຮັກສາ ແລະ ສ້ອມແປງເຮືອນ 0.51% ແລະ ຄ່າບໍລິການກໍ່ສ້າງ ເພີ່ມຂຶ້ນ 1.34%.
- **ໝວດເຄື່ອງໃຊ້ໃນເຮືອນ:** ເພີ່ມຂຶ້ນ 0.19% ຍ້ອນການເພີ່ມຂຶ້ນຂອງລາຄາ ເຄື່ອງໃຊ້ໃນຄົວເຮືອນ 0.11% ແລະ ອຸປະກອນປະດັບເຮືອນ ແລະ ເຄື່ອງໃຊ້ປະຈໍາວັນ ເພີ່ມຂຶ້ນ 0.29%.
- **ໝວດຮັກສາສຸຂະພາບ ແລະ ຢາ:** ເພີ່ມຂຶ້ນ 0.12% ຍ້ອນ ການເພີ່ມຂຶ້ນຂອງລາຄາບໍລິການຄົນເຈັບ ພາຍນອກ 0.86% ແລະ ການບໍລິການຂອງໂຮງໝໍ ເພີ່ມຂຶ້ນ 1.50%.

- **ໝວດຄົມມະນາຄົມ ແລະ ການຂົນສົ່ງ:** ເພີ່ມຂຶ້ນ 0.63% ຍ້ອນ ການເພີ່ມຂຶ້ນຂອງລາຄາພາຫະນະຂົນສົ່ງ 0.59% ໃນນັ້ນ ລາຄາລົດໃຫຍ່ເພີ່ມຂຶ້ນ 0.71%, ອຸປະກອນຂົນສົ່ງ ເພີ່ມຂຶ້ນ 0.93% ນ້ຳມັນເຊື້ອໄຟ ເພີ່ມຂຶ້ນ 1.10% ແລະ ການບໍລິການຂົນສົ່ງ ເພີ່ມຂຶ້ນ 0.11%.

➢ ນອກຈາກໝວດສິນຄ້າທີ່ມີການເໜັງຕີງເພີ່ມຂຶ້ນແລ້ວ ໃນຂະນະດຽວກັນກໍ່ຍັງມີບາງໝວດສິນຄ້າທີ່ມີການເໜັງຕີງຫຼຸດລົງເຊັ່ນ:

- **ໝວດຮ້ານອາຫານ ແລະ ໂຮງແຮມ:** ຫຼຸດລົງ 0.21% ຍ້ອນການຫຼຸດລົງລາຄາເຮືອນພັກ ແລະ ໂຮງແຮມ 1.24%.
- **ໝວດສິນຄ້າ ແລະ ບໍລິການອື່ນໆ:** ຫຼຸດລົງ 0.27% ຍ້ອນການຫຼຸດລົງຂອງລາຄາວັດຖຸມີຄ່າ ແລະ ເຄື່ອງປະດັບ 1.08% ໃນນັ້ນ ລາຄາຄຳຫຼຸດລົງ 1.69%

ຮູບສະແດງ 03: ການປຽບທຽບການປ່ຽນແປງລາຄານ້ຳມັນໂລກ ແລະ ສປປ ລາວ.



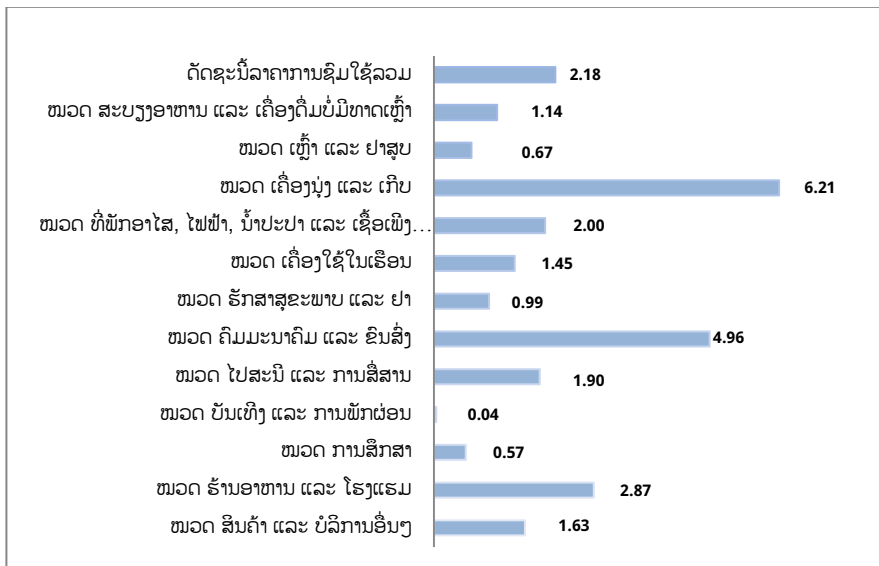
III. ສະພາບການປ່ຽນແປງ ຮອບ 12 ເດືອນ (ປີຕໍ່ປີ) ຫຼື ອັດຕາເງິນເຟີ້ ປະຈຳເດືອນມິຖຸນາ 2018

ອັດຕາເງິນເຟີ້ລວມ ຂອງ ສປປ ລາວ ເດືອນມິຖຸນາ 2018 ທຽບກັບເດືອນ ມິຖຸນາ 2017 ເພີ່ມຂຶ້ນ **2.18%** ຍ້ອນ ການເໜັງຕີງຂອງໝວດສິນຄ້າຕົ້ນຕໍດັ່ງລຸ່ມນີ້:

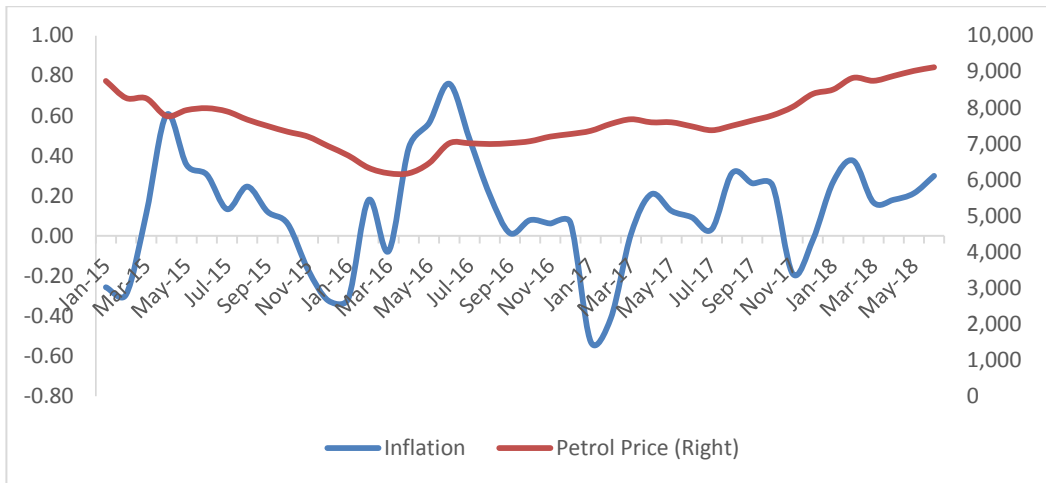
- **ໝວດອາຫານ ແລະ ເຄື່ອງດື່ມບໍ່ມີທາດເຫຼົ້າ:** ເພີ່ມຂຶ້ນ **1.14%** ຍ້ອນການເພີ່ມຂຶ້ນ ຂອງລາຄາສັດປີກ 2.11%, ປາ ແລະອາຫານທະເລ ເພີ່ມຂຶ້ນ 2.64, ໜາກໄມ້ສິດ ເພີ່ມຂຶ້ນ 5.03%, ຜັກສິດ ເພີ່ມຂຶ້ນ 2.41%, ເຄື່ອງປຸງແຕ່ງອາຫານ ເພີ່ມຂຶ້ນ 5.07% ແລະ ເຄື່ອງປຸງແຕ່ງອາຫານ ເພີ່ມຂຶ້ນ 2.37%, ຂະນະດຽວກັນ ລາຄາຊີ້ນ ທຽບໃສ່ໄລຍະດຽວກັນຂອງປີຜ່ານມາແມ່ນຫຼຸດລົງ 1.00%.
- **ໝວດເຫຼົ້າ ແລະ ຢາສູບ:** ເພີ່ມຂຶ້ນ **0.67%** ຍ້ອນການເພີ່ມຂຶ້ນຂອງລາຄາສິນຄ້າປະເພດເຫຼົ້າ 0.73% ແລະ ຢາສູບ ເພີ່ມຂຶ້ນ 0.55%.
- **ໝວດເຄື່ອງນຸ່ງຫົ່ມ ແລະເກີບ:** ເພີ່ມຂຶ້ນ **6.21%** ຍ້ອນລາຄາແຜ່ນແພ ແລະຄ່າຕັດເຄື່ອງ ເພີ່ມຂຶ້ນ 4.13%, ເຄື່ອງນຸ່ງຫົ່ມ ເພີ່ມຂຶ້ນ 6.70% ແລະ ເກີບ ເພີ່ມຂຶ້ນ 2.55%.

- **ໝວດທີ່ພັກອາໄສ, ນໍ້າປະປາ, ໄຟຟ້າ ແລະ ເຊື້ອເພີງຫຸງຕົ້ມ:** ເພີ່ມຂຶ້ນ **2.00%** ຍ້ອນລາຄາຄ່າເຊົ່າເຮືອນ ເພີ່ມຂຶ້ນ 2.77%, ເຄື່ອງບໍາລຸງຮັກສາ ແລະ ສ້ອມແປງເຮືອນ ເພີ່ມຂຶ້ນ 3.76% ແລະ ພະລັງງານອາຍແກັດສ໌ ແລະ ເຊື້ອເພີງຫຸງຕົ້ມ ເພີ່ມຂຶ້ນ 1.27%.
- **ໝວດເຄື່ອງໃຊ້ໃນເຮືອນ:** ເພີ່ມຂຶ້ນ **1.45%** ຍ້ອນການເພີ່ມຂຶ້ນຂອງລາຄາເຄື່ອງຕົບແຕ່ງພາຍໃນເຮືອນ 1.30%, ເຄື່ອງໃຊ້ໃນຕົວເຮືອນ ເພີ່ມຂຶ້ນ 1.39% ແລະ ເຄື່ອງໃຊ້ໃນເຮືອນປະຈໍາວັນ ເພີ່ມຂຶ້ນ 3.31%.
- **ໝວດຮັກສາສຸຂະພາບ:** ເພີ່ມຂຶ້ນ **0.99%** ຍ້ອນລາຄາຢາ ແລະ ອຸປະກອນການແພດ ເພີ່ມຂຶ້ນ 0.63%, ຄ່າບໍລິການຄົນເຈັບຈາກຄລິນິກ ເພີ່ມຂຶ້ນ 3.91% ແລະ ຄ່າບໍລິການຈາກໂຮງໝໍ ເພີ່ມຂຶ້ນ 1.67%.
- **ໝວດຄົມມະນາຄົມ ແລະ ການຂົນສົ່ງ:** ເພີ່ມຂຶ້ນ **4.96%** ຍ້ອນລາຄາພາຫະນະຂົນສົ່ງ ເພີ່ມຂຶ້ນ 3.35%, ອຸປະກອນການຂົນສົ່ງເພີ່ມຂຶ້ນ 11.04% ໃນນັ້ນລາຄານໍ້າມັນເຊື້ອໄຟ ເພີ່ມຂຶ້ນ 21.70% ແລະ ຄ່າບໍລິການຂົນສົ່ງເພີ່ມຂຶ້ນ 0.82%.
- **ໝວດໄປສະນີ ແລະ ໂທລະຄົມມະນາຄົມ:** ເພີ່ມຂຶ້ນ **1.90%** ຍ້ອນການເພີ່ມຂຶ້ນຂອງລາຄາໂທລະສັບ 4.71%.
- **ໝວດການສຶກສາ:** ເພີ່ມຂຶ້ນ **0.57%** ຍ້ອນຄ່າຮຽນອະນຸບານ ເພີ່ມຂຶ້ນ 0.69%, ຄ່າຮຽນປະຖົມ ເພີ່ມຂຶ້ນ 0.52% ແລະ ເຄື່ອງແບບນັກຮຽນ ເພີ່ມຂຶ້ນ 0.69%.
- **ໝວດຮ້ານອາຫານ ແລະ ໂຮງແຮມ:** ເພີ່ມຂຶ້ນ **2.87%** ຍ້ອນການເພີ່ມຂຶ້ນຂອງລາຄາອາຫານສຸກ 1.90% ແລະ ເຮືອນພັກ ແລະ ໂຮງແຮມ ເພີ່ມຂຶ້ນ 6.98%.
- **ໝວດສິນຄ້າ ແລະ ບໍລິການອື່ນໆ:** ເພີ່ມຂຶ້ນ **1.63%** ຍ້ອນການເພີ່ມຂຶ້ນຂອງລາຄາວັດຖຸມີຄ່າ ແລະ ເຄື່ອງປະດັບ 6.49% ໃນນັ້ນ ລາຄາຄ່າເພີ່ມຂຶ້ນ 6.22%.

ຮູບສະແດງ 04: ເປີເຊັນການປ່ຽນແປງຂອງໝວດສິນຄ້າຕົ້ນຕໍ ເດືອນ ມິຖຸນາ 2018 ທຽບໃສ່ໄລຍະດຽວກັນຂອງປີຜ່ານມາ



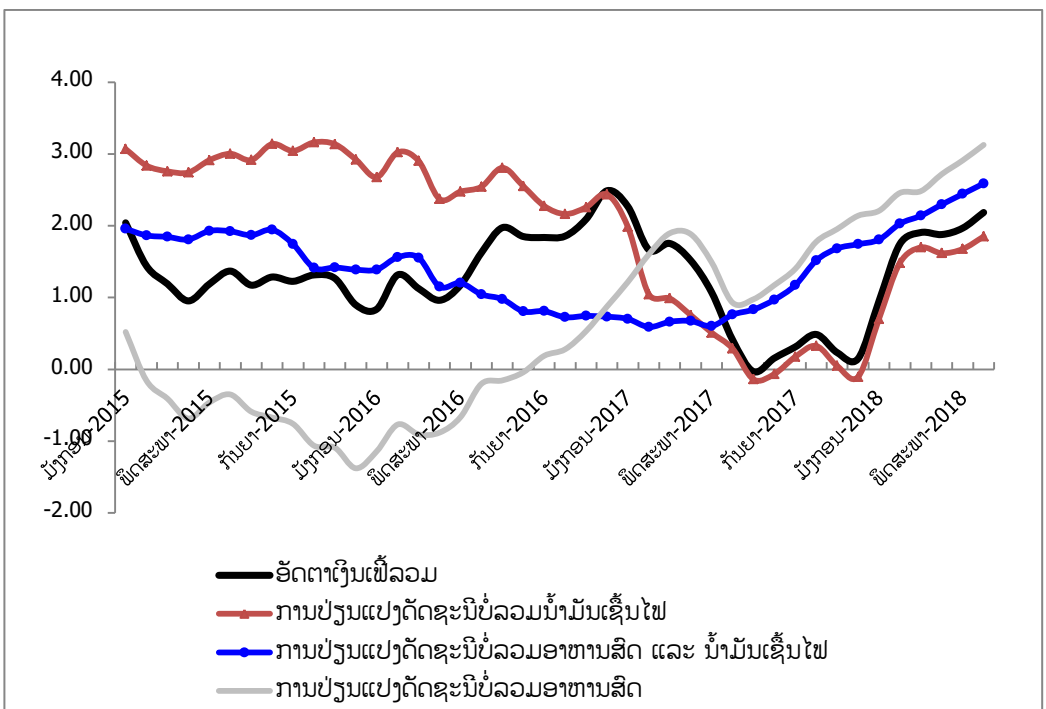
ຮູບສະແດງ 05: ການພົວພັນລະຫວ່າງ ອັດຕາເງິນເຟີ້ ແລະ ລາຄານໍ້າມັນເຊື້ອໄຟ



- ❖ ຖ້າແຍກໃຫ້ເຫັນເປັນກຸ່ມສິນຄ້າທີ່ກະທົບໄວຕໍ່ອັດຕາເງິນເຟີ້ລວມ ຈະເຫັນໄດ້ຄວາມແຕກຕ່າງຄື:
 - 1) ອັດຕາເງິນເຟີ້ທີ່ບໍ່ລວມນໍ້າມັນເຊື້ອໄຟ ເດືອນ ມິຖຸນາ 2018 ເພີ່ມຂຶ້ນ 1.85% ຊຶ່ງມາຈາກໝວດອາຫານ ແລະ ເຄື່ອງດື່ມທີ່ບໍ່ແມ່ນເຫຼົ້າ (ກວມ 98.46% ຂອງນໍ້າໜັກທັງໝົດ).
 - 2) ອັດຕາເງິນເຟີ້ທີ່ບໍ່ລວມອາຫານສິດ ແລະ ນໍ້າມັນເຊື້ອໄຟ ແມ່ນເພີ່ມຂຶ້ນ 2.59% (ກວມ 55.01% ຂອງນໍ້າໜັກທັງໝົດ).
 - 3) ອັດຕາເງິນເຟີ້ບໍ່ລວມອາຫານສິດ ເພີ່ມຂຶ້ນ 3.13% (ກວມ 57.28% ຂອງນໍ້າໜັກທັງໝົດ) ແລະ ອັດຕາເງິນເຟີ້ລວມຂອງປະເທດ ແມ່ນຢູ່ລະດັບ **2.18%**.

ສະນັ້ນ, ການປ່ຽນແປງຂອງລາຄາອາຫານສິດ ແລະ ນໍ້າມັນເຊື້ອໄຟແມ່ນມີອິດທິພົນສູງຕໍ່ອັດຕາເງິນເຟີ້ລວມ, (ຮູບສະແດງ 05).

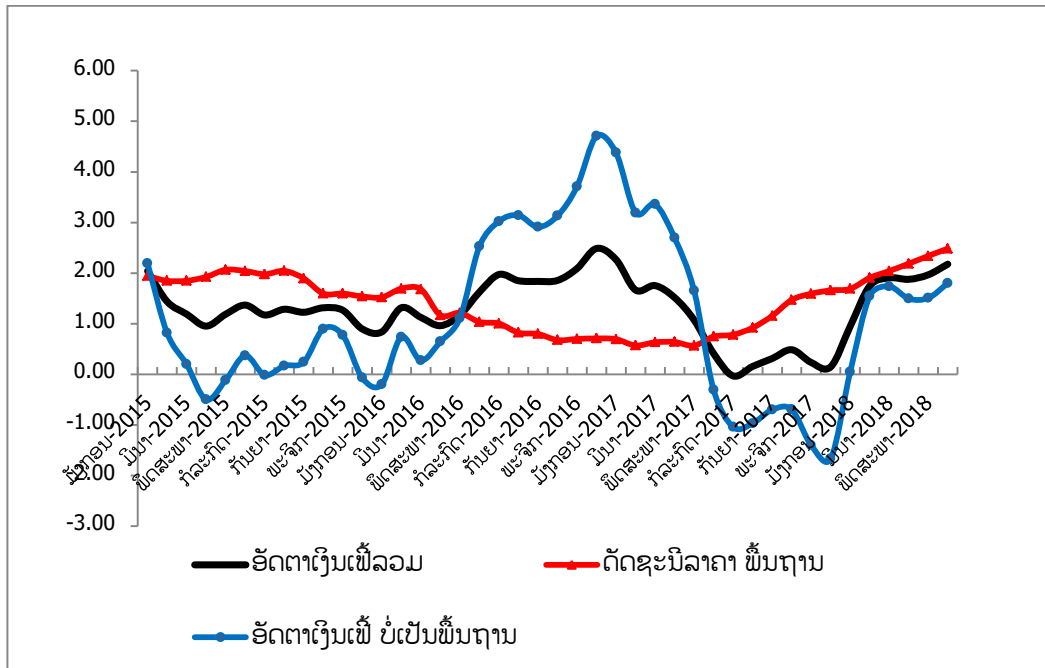
ຮູບສະແດງ 06: ການປຽບທຽບອັດຕາເງິນເຟີ້ລວມ ກັບ ກຸ່ມສິນຄ້າທີ່ກະທົບໄວຕໍ່ອັດຕາເງິນເຟີ້ລວມ



IV. ອັດຕາເງິນເຟີ້ພື້ນຖານ (Core Inflation)¹ ແລະ ອັດຕາເງິນເຟີ້ບໍ່ເປັນພື້ນຖານ (Non-Core Inflation)²

- ດັດຊະນີລາຄາການຊົມໃຊ້ພື້ນຖານ ເດືອນມິຖຸນາ 2018 ທຽບເດືອນ ພຶດສະພາ 2018 ເພີ່ມຂຶ້ນ 0.18% ແລະ ທຽບປີຕໍ່ປີ ເພີ່ມຂຶ້ນ 2.50%. ໃນນີ້ ແມ່ນໄດ້ຄິດໄລ່ ຈາກ 402 ລາຍການ ກວມເອົາ 82.9% ຂອງລາຍການສິນຄ້າ ແລະ ບໍລິການທັງໝົດ ແລະ ກວມເອົານໍ້າໜັກການຊົມໃຊ້ 55.6%;
- ດັດຊະນີລາຄາການຊົມໃຊ້ບໍ່ເປັນພື້ນຖານ ເດືອນມິຖຸນາ 2018 ທຽບເດືອນ ພຶດສະພາ 2018 ເພີ່ມຂຶ້ນ 0.46% ແລະ ທຽບປີຕໍ່ປີ ເພີ່ມຂຶ້ນ 1.80%. ຄິດໄລ່ ຈາກ 83 ລາຍການ ກວມເອົາ 17.1% ຂອງລາຍການສິນຄ້າ ແລະ ບໍລິການທັງໝົດ ແລະ ກວມເອົານໍ້າໜັກການຊົມໃຊ້ 44.4%.

ຮູບສະແດງ 07: ອັດຕາເງິນເຟີ້ລວມ ທຽບກັບ ອັດຕາເງິນເຟີ້ພື້ນຖານ ແລະ ບໍ່ເປັນພື້ນຖານ (%)



V. ອັດຕາເງິນເຟີ້ ສິນຄ້າພາຍໃນ ແລະ ສິນຄ້ານໍາເຂົ້າ

- ດັດຊະນີລາຄາການຊົມໃຊ້ສິນຄ້າພາຍໃນທຽບໃສ່ເດືອນຜ່ານມາ ເພີ່ມຂຶ້ນ 0.34% ຖ້າທຽບໃສ່ໄລຍະດຽວກັນຂອງປີຜ່ານມາ ແມ່ນເພີ່ມຂຶ້ນ 1.09%. ຍ້ອນການເພີ່ມຂຶ້ນຂອງລາຄາ ສັດປີກ, ໜາກໄມ້ ແລະ ເຮືອນພັກ ແລະ ໂຮງແຮມ ໃນນີ້ແມ່ນຄິດໄລ່ຈາກ 230 ລາຍການ ກວມເອົາ 47.4% ຂອງລາຍການສິນຄ້າທັງໝົດ ແລະ ກວມເອົານໍ້າໜັກ 69.3%.
- ດັດຊະນີລາຄາການຊົມໃຊ້ສິນຄ້ານໍາເຂົ້າທຽບໃສ່ເດືອນຜ່ານມາ ເພີ່ມຂຶ້ນ 0.20%, ຖ້າທຽບໃສ່ໄລຍະດຽວກັນຂອງປີຜ່ານມາ ແມ່ນເພີ່ມຂຶ້ນ 4.66%. ຍ້ອນອັດຕາແລກປ່ຽນກີບຕໍ່ບາດ ທຽບໃສ່ໄລຍະດຽວກັນຂອງປີຜ່ານມາ ອ່ອນຄ່າລົງ. ສະນັ້ນ, ຈຶ່ງ ເຮັດໃຫ້ລາຍການສິນຄ້ານໍາເຂົ້າ ທີ່ຕິດພັນກັບອັດຕາແລກປ່ຽນມີລາຄາສູງຂຶ້ນ. ໃນນີ້ແມ່ນຄິດໄລ່ຈາກ 255 ລາຍການ ກວມເອົາ 52.6% ຂອງລາຍການສິນຄ້າທັງໝົດ ແລະ ກວມເອົານໍ້າໜັກ 30.7%.

¹ ອັດຕາເງິນເຟີ້ພື້ນຖານ ຫຼື Core Inflation ແມ່ນຄິດໄລ່ຈາກ 402 ລາຍການ, ປະກອບມີອາຫານສໍາເລັດຮູບ ແລະ ທາດແປ້ງ, ເຄື່ອງປຸງແຕ່ງອາຫານ, ເຄື່ອງດື່ມບໍ່ແມ່ນເຫຼົ້າ, ໜວດເຫຼົ້າ ແລະ ຢາສູບ, ເຄື່ອງນຸ່ງ ແລະ ເກີບ, ເຄື່ອງກໍ່ສ້າງ ແລະ ອຸປະກອນສ້ອມແປງເຮືອນ, ໜວດເຄື່ອງໃຊ້ໃນເຮືອນ, ໜວດຮັກສາສຸຂະພາບ ແລະ ຢາ, ລົດ ແລະ ເຄື່ອງອາໄຫຼ່ລົດ, ບໍລິການໂດຍສານ, ໜວດການສຶກສາ ແລະ ບັນເທິງພັກຜ່ອນ ແລະ ເຄື່ອງໃຊ້ສ່ວນຕົວ (ຖ້າຄິດເປັນອັດຕາສ່ວນແມ່ນກວມ 82.9% ຂອງລາຍການສິນຄ້າ ແລະ ບໍລິການຕົວແທນທັງໝົດ ແລະ ກວມນໍ້າໜັກການຊົມໃຊ້ 55.6%).

² ອັດຕາເງິນເຟີ້ບໍ່ເປັນພື້ນຖານ ຫຼື Non-Core Inflation ແມ່ນຄິດໄລ່ຈາກ 83 ລາຍການ, ປະກອບມີອາຫານສົດ, ນໍ້າມັນເຊື້ອໄຟ, ຄໍາຮູບປະພັນ ແລະ ຄໍາໄຟຟ້າ (ຖ້າຄິດເປັນອັດຕາສ່ວນແມ່ນກວມ 17.1% ຂອງລາຍການສິນຄ້າ ແລະ ບໍລິການຕົວແທນທັງໝົດ ແລະ ກວມນໍ້າໜັກການຊົມໃຊ້ 44.4%).

ເອກະສານຊ້ອນທ້າຍ.

ຮູບສະແດງ 08: ອັດຕາເງິນເຟີ້ລວມ ທຽບກັບ ອັດຕາເງິນສິນຄ້າພາຍໃນ ແລະ ສິນຄ້ານຳເຂົ້າ

ຕາຕະລາງ 04: ອັດຕາການແລກປ່ຽນທາງການ ກີບຕໍ່ໂດລາ ແລະ ກີບຕໍ່ບາດ (ປີຕໍ່ປີ)

ຮູບສະແດງ 09: %ການປ່ຽນແປງຂອງ ອັດຕາແລກປ່ຽນກີບຕໍ່ໂດລາ ແລະ ກີບຕໍ່ບາດ (ປີຕໍ່ປີ)

ຕາຕະລາງ 05: ການເໜັງຕີງຂອງລາຄານ້ຳມັນໂລກ ແລະ ລາຄານ້ຳມັນ ສປປ ລາວ

ຮູບສະແດງ 10: ອັດຕາເງິນເຟີ້ ຂອງ ປະເທດອ້ອມຂ້າງ ເດືອນມີນາ ແລະ ເດືອນເມສາ 2018

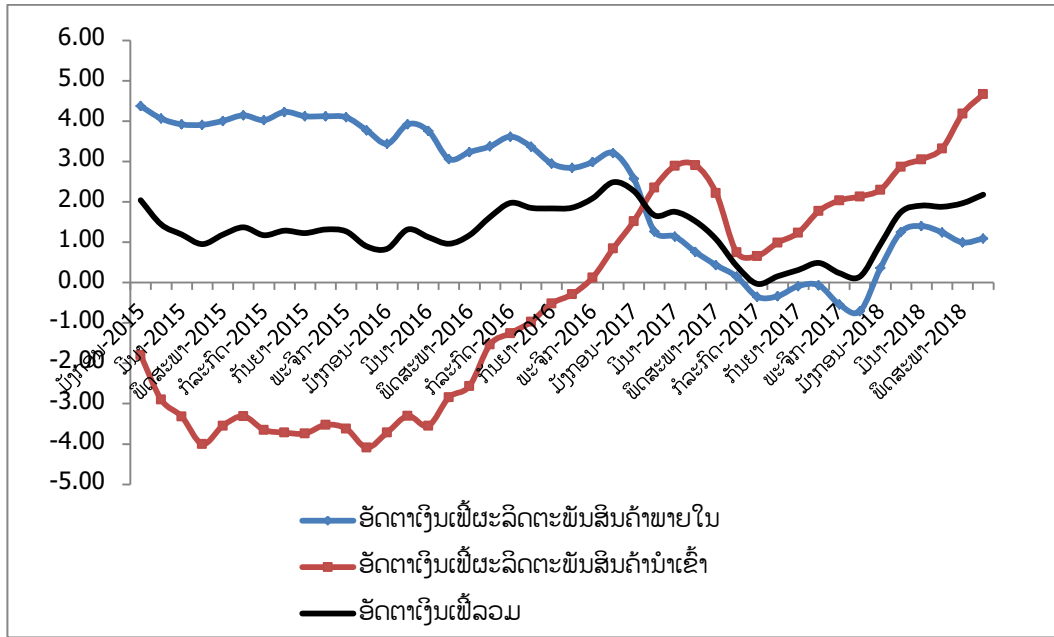
ຕາຕະລາງ 02: ດັດຊະນິລາຄາ ແລະ ອັດຕາເງິນເຟີ້ ແບ່ງຕາມພາກ

ລຳດັບພາກ	ດັດຊະນິລາຄາການຊົມໃຊ້			ເດືອນຕໍ່ເດືອນ(%)		ອັດຕາເງິນເຟີ້(%)	
	2017	2018		2018		2018	
	ມີຖນກ	ພິດສະພາ	ມີຖນກ	ພິດສະພາ	ມີຖນກ	ພິດສະພາ	ມີຖນກ
ພາກເໜືອ	102.69	104.52	104.89	0.17	0.36	1.90	2.14
ພາກກາງ	101.90	103.98	104.34	0.15	0.35	2.14	2.40
ພາກໃຕ້	101.21	102.84	102.97	0.43	0.13	1.65	1.74
ລວມ	101.97	103.88	104.20	0.21	0.31	1.97	2.18

ຕາຕະລາງ 03: ດັດຊະນິລາຄາ ແລະ ອັດຕາເງິນເຟີ້ ແບ່ງຕາມກຸ່ມສິນຄ້າຕົ້ນຕໍ

ກຸ່ມສິນຄ້າ	ດັດຊະນິລາຄາການຊົມໃຊ້			ເດືອນຕໍ່ເດືອນ(%)		ອັດຕາເງິນເຟີ້(%)	
	2017	2018		2018		2018	
	ມີຖນກ	ພິດສະພາ	ມີຖນກ	ພິດສະພາ	ມີຖນກ	ພິດສະພາ	ມີຖນກ
ເຂົ້າສານ	98.56	98.21	98.55	0.14	0.35	-0.23	-0.01
ຊີ້ນ ແລະ ປາ	101.26	101.75	101.39	0.12	-0.35	0.64	0.13
ໜາກໄມ້ ແລະ ຜັກສິດ	109.90	111.35	113.53	0.31	1.97	1.78	3.30
ອາຍແກັສທຸງຕົ້ມ, ຄຳ ແລະ ພະລັງງານເຊື້ອໄຟ	108.22	125.29	125.89	1.04	0.48	14.90	16.33
ພື້ນຖານ	101.21	103.55	103.73	0.20	0.18	2.34	2.50
ບໍ່ເປັນພື້ນຖານ	102.93	104.30	104.78	0.23	0.46	1.51	1.80
ຜະລິດຕະພັນສິນຄ້າພາຍໃນ	102.35	103.12	103.47	-0.07	0.34	0.99	1.09
ຜະລິດຕະພັນສິນຄ້ານຳເຂົ້າ	101.11	105.61	105.82	0.85	0.20	4.18	4.66
ລວມ	101.97	103.88	104.20	0.21	0.31	1.97	2.18

ຮູບສະແດງ 08: ອັດຕາເງິນເຟີ້ລວມ ທຽບກັບ ອັດຕາເງິນສິນຄ້າພາຍໃນ ແລະ ສິນຄ້ານຳເຂົ້າ

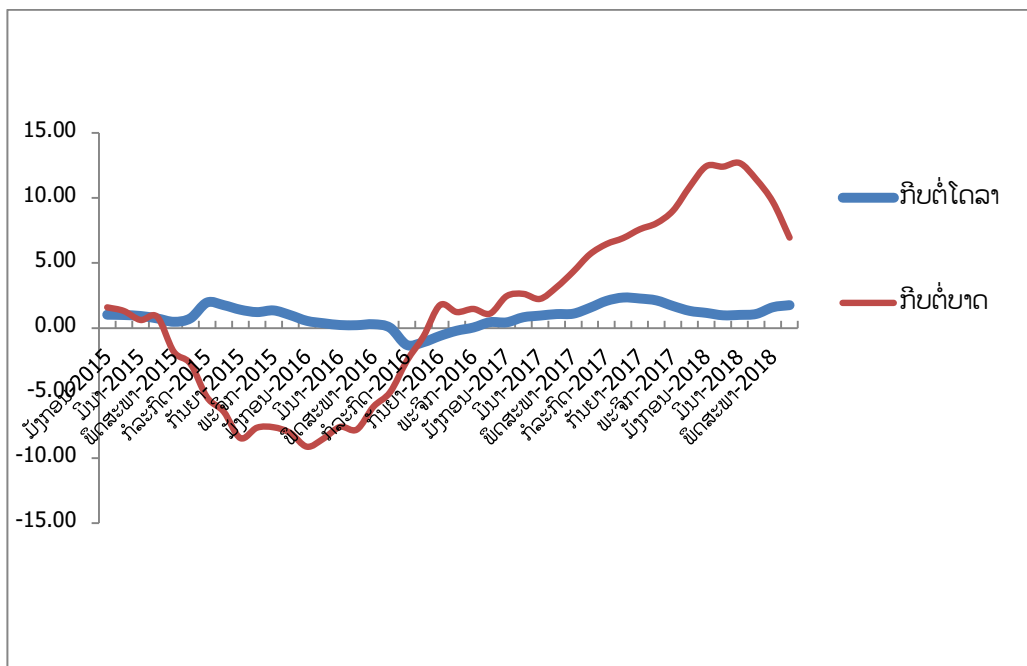


ຕາຕະລາງ 04: ອັດຕາການແລກປ່ຽນທາງການ ກີບຕໍ່ໂດລາ ແລະ ກີບຕໍ່ບາດ (ປີຕໍ່ປີ)

ເດືອນ	ອັດຕາແລກປ່ຽນ ກີບຕໍ່ໂດລາ		ອັດຕາແລກປ່ຽນ ກີບຕໍ່ບາດ	
	ຄ່າກາງຊື້-ຂາຍ	ການປ່ຽນແປງ	ຄ່າກາງຊື້-ຂາຍ	ການປ່ຽນແປງ
ມັງກອນ-2017	8,190.61	0.44	232.13	2.45
ກຸມພາ-2017	8,201.19	0.83	235.43	2.63
ມີນາ-2017	8,208.57	0.96	236.81	2.24
ເມສາ-2017	8,210.85	1.08	239.46	3.14
ພຶດສະພາ-2017	8,205.86	1.10	239.90	4.33
ມິຖຸນາ-2017	8,239.67	1.55	244.22	5.67
ກໍລະກົດ-2017	8,267.71	2.09	246.79	6.45
ສິງຫາ-2017	8,286.89	2.35	250.46	6.92
ກັນຍາ-2017	8,291.12	2.27	251.62	7.59
ຕຸລາ-2017	8,301.62	2.12	251.77	8.05
ພະຈິກ-2017	8,302.95	1.69	253.60	9.03
ທັນວາ-2017	8,303.01	1.32	255.30	10.87
ມັງກອນ-2018	8,291.00	1.23	260.60	12.26
ກຸມພາ-2018	8,281.63	0.98	264.63	12.40
ມີນາ-2018	8,291.58	1.01	266.84	12.68
ເມສາ-2018	8,299.91	1.08	266.82	11.42
ພຶດສະພາ-2018	8,337.20	1.60	263.14	9.69
ມິຖຸນາ-2018	8384.68	1.76	261.20	6.95

ແຫຼ່ງຂໍ້ມູນ: ທະນາຄານແຫ່ງ ສປປ ລາວ, ຄິດໄລ່ໂດຍ ສູນສະຖິຕິແຫ່ງຊາດ.

ຮູບສະແດງ 09: %ການປ່ຽນແປງຂອງ ອັດຕາແລກປ່ຽນກີບຕໍ່ໂດລາ ແລະກີບຕໍ່ບາດ (ປີຕໍ່ປີ)

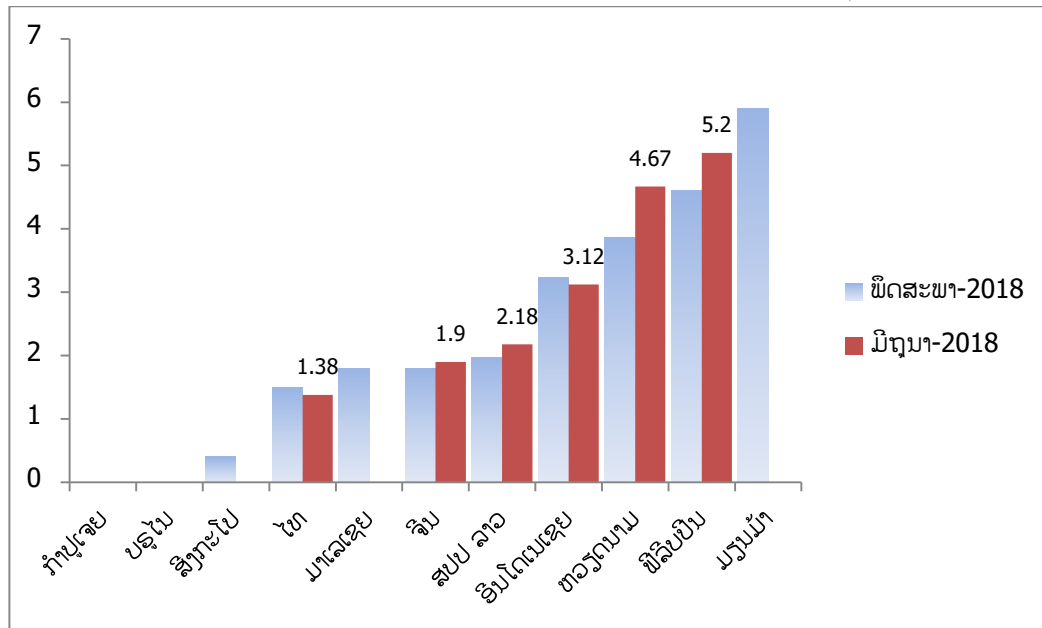


ຕາຕະລາງ 05: ການເໜັງຕີງຂອງລາຄານ້ຳມັນໂລກ ແລະລາຄານ້ຳມັນ ສປປ ລາວ

ເດືອນ	ລາຄານ້ຳມັນໂລກ (ກີບຕໍ່ລິດ)		ລາຄານ້ຳມັນ ສປປ ລາວ (ກີບຕໍ່ລິດ)	
	ແອັດຊັງທຳມະດາ	ກາຊວນ	ແອັດຊັງທຳມະດາ	ກາຊວນ
ມັງກອນ-2017	3,577	3,353	7,839	6,879
ກຸມພາ-2017	3,599	3,436	8,039	7,079
ມີນາ-2017	3,312	3,243	8,171	7,179
ເມສາ-2017	3,439	3,298	8,092	7,111
ພຶດສະພາ-2017	3,302	3,120	8,092	7,111
ມິຖຸນາ-2017	3,094	2,975	7,951	7,023
ກໍລະກົດ-2017	3,070	3,174	7,752	7,011
ສິງຫາ-2017	3,372	3,307	7,883	7,121
ກັນຍາ-2017	3,522	3,465	8,118	7,192
ຕຸລາ-2017	3,528	3,584	8,290	7,299
ພະຈິກ-2017	3,813	3,812	8,560	7,499
ທັນວາ-2017	3,830	3,933	8,908	7,811
ມັງກອນ-2018	3,998	4,210	9,058	7,998
ກຸມພາ-2018	3,863	4,035	9,358	8,338
ມີນາ-2018	3,872	4,053	9,258	8,238
ເມສາ-2018	4,094	4,369	9,378	8,388
ພຶດສະພາ-2018	4,473	4,694	9,508	8,538
ມິຖຸນາ-2018	4,298	4,580	9,608	8,638

ແຫຼ່ງຂໍ້ມູນ: ກົມການຄ້າພາຍໃນ, ກະຊວງອຸດສາຫະກຳ ແລະ ການຄ້າ, ຄິດໄລ່ໂດຍ ສູນສະຖິຕິແຫ່ງຊາດ.

ຮູບສະແດງ 10: ອັດຕາເງິນເຟີ້ ຂອງ ປະເທດອ້ອມຂ້າງ ເດືອນ ພຶດສະພາ ແລະ ມິຖຸນາ 2018



ແຫຼ່ງຂໍ້ມູນ: <http://www.tradingeconomics.com>