

**ກະຊວງ ແຜນການ ແລະ ການລົງທຶນ
ສູນສະຖິຕິແຫ່ງຊາດ**

**ບົດລາຍງານ
ອັດຕາເງິນເຟີ້ ປະຈຳເດືອນ ເມສາ ປີ 2018**

ກະຊວງ ແຜນການ ແລະ ການລົງທຶນ, ກົມສະຖິຕິເສດຖະກິດ, ສູນສະຖິຕິແຫ່ງຊາດ
ຖະໜົນສຸພານຸວົງ, ນະຄອນຫຼວງວຽງຈັນ, ສປປ ລາວ
ໂທ: (856-21) 214 740, 243 670; ແຟັກ: (856-21) 243 670, 242 022
Email: esdpricest@gmail.com or lsbadmin@etlao.com; Website: www.lsb.gov.la



ສາທາລະນະລັດ ປະຊາທິປະໄຕ ປະຊາຊົນລາວ
ສັນຕິພາບ ເອກະລາດ ປະຊາທິປະໄຕ ເອກະພາບ ວັດທະນະຖາວອນ

ກະຊວງ ແຜນການ ແລະ ການລົງທຶນ
ສູນສະຖິຕິແຫ່ງຊາດ

ເລກທີ: 247/ຜທ.ສຖຕ.2.2

ນະຄອນຫຼວງວຽງຈັນ, ວັນທີ: 04/05/2018

**ດັດຊະນີລາຄາການຊົມໃຊ້ ແລະ ອັດຕາເງິນເຟີ້ ຂອງ ສປປ ລາວ
ປະຈຳເດືອນ ເມສາ ປີ 2018**

ຕາຕະລາງ 01: ດັດຊະນີລາຄາການຊົມໃຊ້, ການປ່ຽນແປງດັດຊະນີ ທຽບເດືອນຕໍ່ເດືອນ ແລະ ອັດຕາເງິນເຟີ້ ແບ່ງຕາມລະຫັດໜວດສິນຄ້າ, ໂດຍກຳນົດໃຫ້ເດືອນທັນວາ ປີ 2015=100 ເປັນເດືອນອ້າງອີງເພື່ອປຽບທຽບການປ່ຽນແປງຂອງດັດຊະນີ.

| ລ/ດ | ໜວດສິນຄ້າ | ດັດຊະນີລາຄາການຊົມໃຊ້ | | | ເດືອນຕໍ່ເດືອນ(%) | | ອັດຕາເງິນເຟີ້(%) | |
|--------------------------------|--|----------------------|---------------|---------------|------------------|-------------|------------------|-------------|
| | | 2017 | 2018 | | 2018 | | 2018 | |
| | | ເມສາ | ມີນາ | ເມສາ | ມີນາ | ເມສາ | ມີນາ | ເມສາ |
| 01 | ໜວດອາຫານ ແລະເຄື່ອງດື່ມບໍ່ມີທາດເຫຼົ້າ | 102.13 | 103.10 | 103.15 | 0.20 | 0.05 | 1.36 | 1.00 |
| 02 | ໜວດເຫຼົ້າ ແລະຢາສູບ | 101.15 | 101.97 | 101.98 | 0.02 | 0.01 | 1.03 | 0.82 |
| 03 | ໜວດເຄື່ອງນຸ່ງຫົ່ມ ແລະເກີບ | 102.72 | 106.93 | 107.62 | 0.68 | 0.65 | 4.23 | 4.76 |
| 04 | ໜວດທີ່ພັກອາໄສ, ນໍ້າປະປາ, ໄຟຟ້າ ແລະ ເຊື້ອເພີງຫຼັງດື່ມ | 101.44 | 103.50 | 103.60 | 0.11 | 0.10 | 2.11 | 2.13 |
| 05 | ໜວດເຄື່ອງໃຊ້ໃນເຮືອນ | 101.33 | 102.62 | 102.78 | 0.28 | 0.16 | 1.31 | 1.44 |
| 06 | ໜວດຮັກສາສຸຂະພາບ ແລະຢາ | 100.87 | 102.00 | 102.01 | 0.02 | 0.01 | 1.18 | 1.12 |
| 07 | ໜວດຄົມມະນາຄົມ ແລະການຂົນສົ່ງ | 101.65 | 105.05 | 105.32 | -0.09 | 0.26 | 3.22 | 3.61 |
| 08 | ໜວດໄປສະນີ ແລະໂທລະຄົມມະນາຄົມ | 99.98 | 101.45 | 101.43 | 0.18 | -0.03 | 1.47 | 1.45 |
| 09 | ໜວດການບັນເທີງ ແລະການພັກຜ່ອນ | 100.27 | 100.31 | 100.30 | 0.11 | 0.00 | 0.03 | 0.03 |
| 10 | ໜວດການສຶກສາ | 100.40 | 100.97 | 100.97 | 0.04 | 0.00 | 0.57 | 0.57 |
| 11 | ໜວດຮ້ານອາຫານ ແລະໂຮງແຮມ | 101.56 | 104.05 | 104.74 | 0.30 | 0.66 | 2.59 | 3.13 |
| 12 | ໜວດສິນຄ້າ ແລະການບໍລິການອື່ນໆ | 101.79 | 103.67 | 104.07 | -0.03 | 0.39 | 2.18 | 2.24 |
| ດັດຊະນີລາຄາການຊົມໃຊ້ລວມ | | 101.75 | 103.47 | 103.66 | 0.17 | 0.18 | 1.91 | 1.88 |

ຄິດໄລ່ໂດຍ: ສູນສະຖິຕິແຫ່ງຊາດ.

ທ່ານ. ທົວໜ້າສູນສະຖິຕິແຫ່ງຊາດ,
ຮອງລັດຖະມົນຕີ, ກະຊວງແຜນການ ແລະ ການລົງທຶນ

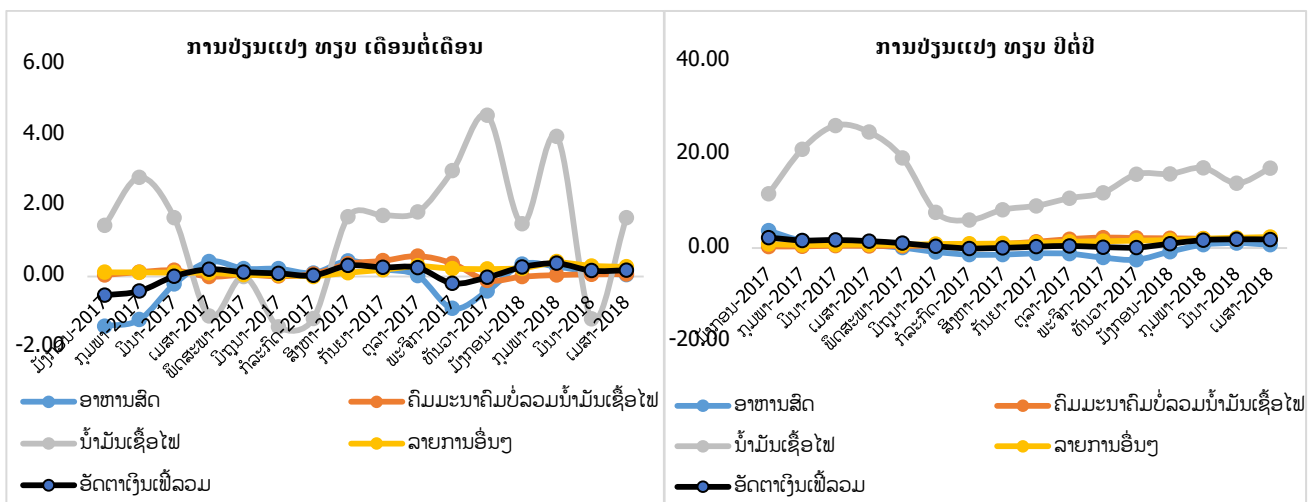


I. ສະພາບລວມ ຂອງ ອັດຕາເງິນເຟີ້ ປະຈຳເດືອນ ເມສາ 2018

ດັດຊະນີລາຄາຜູ້ຊົມໃຊ້ ແລະ ອັດຕາເງິນເຟີ້ລວມ ປະຈຳເດືອນເມສາ 2018 ທຽບກັບເດືອນເມສາ 2017 ເພີ່ມຂຶ້ນ 1.88% (ອັດຕາເງິນເຟີ້ ເດືອນມີນາ 2018 ແມ່ນ 1.91%) ຍ້ອນການເພີ່ມຂຶ້ນ ຂອງ ລາຄານ້ຳມັນເຊື້ອໄຟ 17.15% (ປີຕໍ່ປີ), ອາຫານສິດແມ່ນຍັງສືບຕໍ່ຢູ່ໃນລະດັບຕໍ່າຄື 1.70%. ໃນຂະນະທີ່ປະເພດຜະລິດຕະພັນເຄື່ອງປຸງແຕ່ງອາຫານ ແມ່ນເພີ່ມຂຶ້ນ 6.73% (ປີຕໍ່ປີ) ຍ້ອນຜົນພວງຈາກການອ່ອນຄ່າຂອງເງິນກີບຕໍ່ສະກຸນເງິນບາດໄທ ແລະ ປະເພດສິນຄ້າຜູ້ຊົມໃຊ້ (ນ້ຳເຂົ້າ) ແມ່ນເພີ່ມຂຶ້ນຢູ່ລະດັບ 3.41% (ປີຕໍ່ປີ), ເນື່ອງຈາກຄ່າຂອງເງິນກີບລາວ ທຽບກັບ ບາດໄທ ຍັງຄົງສືບຕໍ່ອ່ອນຄ່າ 11.41% (ປີຕໍ່ປີ) ຫຼື ເທົ່າກັບ 267.31 ກີບຕໍ່ບາດ¹. (ສຳລັບ, ກີບລາວຕໍ່ບາດໄທ ເດືອນຕໍ່ເດືອນ ແມ່ນອ່ອນຄ່າ 0.003%).

ຖ້າເບິ່ງຈາກ ຕາຕະລາງ 01 ດັດຊະນີລາຄາ ແລະ ອັດຕາເງິນເຟີ້ ແມ່ນເຫັນວ່າຍັງສືບຕໍ່ຢູ່ໃນລະດັບຕໍ່າ ໂດຍສະເພາະ ແມ່ນໝວດອາຫານ ແລະ ເຄື່ອງດື່ມບໍ່ແມ່ນເຫຼົ້າ ເພີ່ມຂຶ້ນພຽງ 1.00% (ປີຕໍ່ປີ) ຍ້ອນລາຄາສິນຄ້າອາຫານສິດສ່ວນຫຼາຍ ຢູ່ໃນເກນປົກກະຕິ, ໝວດເຄື່ອງໃຊ້ໃນເຮືອນ ເພີ່ມຂຶ້ນ 1.44% ໝວດສິນຄ້າ ແລະ ບໍລິການອື່ນໆ ແມ່ນ 2.24%. ສຳລັບ, ໝວດເຄື່ອງນຸ່ງ ແລະ ເກີບ ແມ່ນສູງກວ່າໝູ່ ຢູ່ລະດັບ 4.76%, ໝວດຄົມມະນາຄົມ ແລະ ຂົນສົ່ງ ຢູ່ລະດັບ 3.61% ແລະ ໝວດຮ້ານອາຫານ ແລະ ໂຮງແຮມ ເພີ່ມຂຶ້ນ 3.13%.

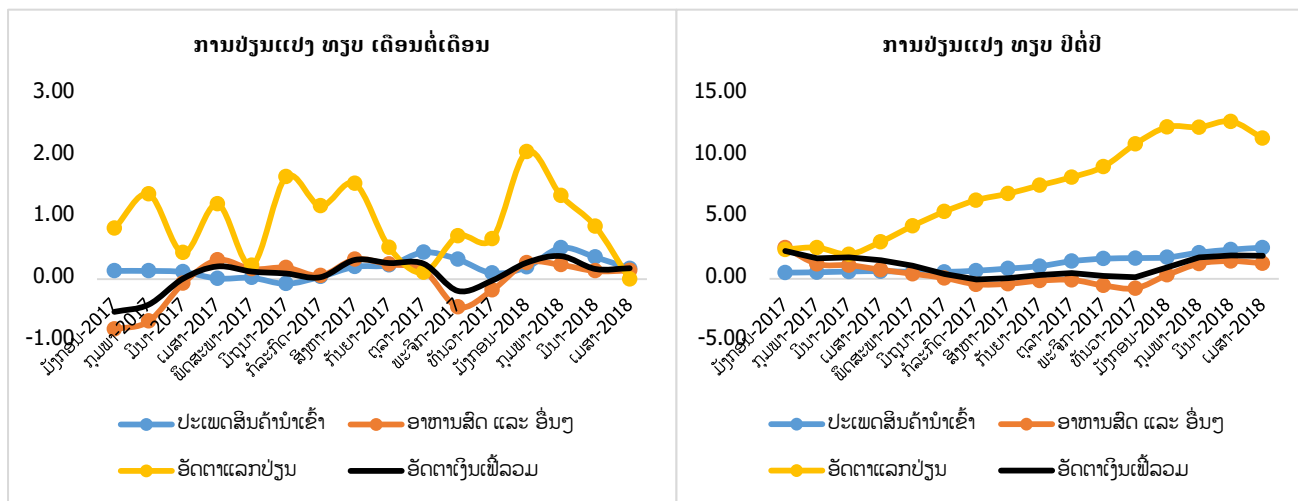
ຮູບສະແດງ 01: ການປຽບທຽບ ການປ່ຽນແປງ ຂອງ ອັດຕາເງິນເຟີ້: ລວມ, ອາຫານສິດ, ນ້ຳມັນເຊື້ອໄຟ, ຄົມມະນາຄົມ ບໍ່ລວມນ້ຳມັນເຊື້ອໄຟ ແລະ ລາຍການອື່ນໆ ທຽບເດືອນຕໍ່ເດືອນ ແລະ ຮອບ 12 ເດືອນ (ປີຕໍ່ປີ).



ຮູບສະແດງ 01 ຂ້າງເທິງ ແມ່ນສະແດງເຖິງທ່າອ່ຽງການເໜັງຕີງຂອງ ອັດຕາເງິນເຟີ້: ອາຫານສິດ, ນ້ຳມັນເຊື້ອໄຟ, ຄົມມະນາຄົມບໍ່ລວມນ້ຳມັນເຊື້ອໄຟ ແລະ ລາຍການອື່ນໆ ທີ່ກະທົບຕໍ່ອັດຕາເງິນເຟີ້ລວມ ຊຶ່ງເຫັນວ່າອັດຕາເງິນເຟີ້ອາຫານສິດ ໄລຍະ 15 ເດືອນຜ່ານມາຮອດປັດຈຸບັນ ເໜັງຕີງຂຶ້ນ-ລົງ ຢູ່ໃນລະດັບຕໍ່າກວ່າ ບວກ-ລົບ 5% ສະແດງເຖິງການຢູ່ໂຕຂອງລາຄາ ປະເພດອາຫານຊຶ່ງລວມມີ ເຂົ້າ, ຊີ້ນ, ປາ, ໝາກໄມ້ ແລະ ຜັກສິດ. ໃນຂະນະທີ່, ນ້ຳມັນເຊື້ອໄຟ ມີທ່າອ່ຽງເພີ່ມຂຶ້ນ ສູງກວ່າ 5% (ຮູບສະແດງຂວາມື).

¹ ອັດຕາແລກປ່ຽນໃນລະບົບທະນາຄານ ປະຈຳເດືອນເມສາ 2018, ອັດຕາຂາຍ ກີບຕໍ່ບາດ 267.31 (ເດືອນ ເມສາ 2017 ແມ່ນ 239.93)

ຮູບສະແດງ 02: ການປ່ຽນທຽບ ການປ່ຽນແປງ ຂອງ ອັດຕາເງິນເຟີ້: ລວມ, ປະເພດສິນຄ້ານຳເຂົ້າ, ອາຫານສິດ ແລະ ອື່ນໆ ແລະ ອັດຕາແລກປ່ຽນ ກີບຕໍ່ບາດ ທຽບເດືອນຕໍ່ເດືອນ ແລະ ຮອບ 12 ເດືອນ (ປີຕໍ່ປີ).



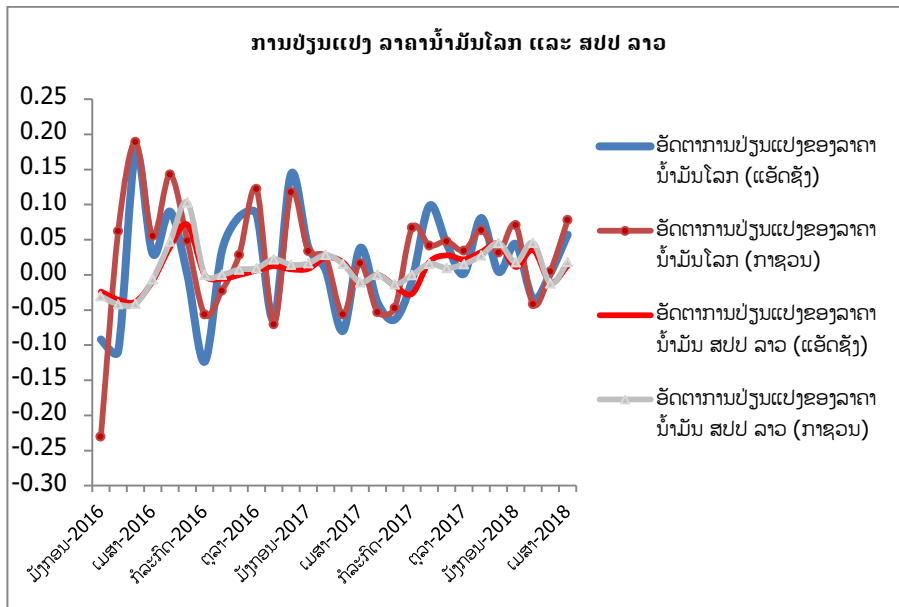
ຮູບສະແດງ 02 ຂ້າງເທິງ ແມ່ນສະແດງເຖິງທ່າອ່ຽງການເໜັງຕີງຂອງ ອັດຕາເງິນເຟີ້: ປະເພດສິນຄ້ານຳເຂົ້າ, ອາຫານສິດ ແລະ ສິນຄ້າອື່ນໆ ແລະ ທ່າອ່ຽງການເໜັງຕີງຂອງອັດຕາແລກປ່ຽນ (ກີບລາວ ຕໍ່ ບາດໄທ) ເຫັນວ່າ ຍັງມີແນວໂນ້ມ ອ່ອນຄ່າຢູ່ (ຮູບສະແດງຂວາມື). ການອ່ອນຄ່າຂອງເງິນກີບຕໍ່ເງິນບາດໄທ, ຈາກການຕິດຕາມ ແລະ ເກັບກຳສະພາບເຫັນວ່າ ລາຄາສິນຄ້າຂາຍຍົກ ເລີ່ມທະຍອຍມີການປັບໂຕເພີ່ມຂຶ້ນຈາກຜົນກະທົບຂອງອັດຕາແລກປ່ຽນ ຊຶ່ງສົ່ງຜົນຕໍ່ສິນຄ້າ ຂາຍຍ່ອຍເພີ່ມຂຶ້ນນຳ ໃນປະເພດເຄື່ອງປຸງແຕ່ງອາຫານ, ເຄື່ອງດື່ມ, ອາຫານສຳເລັດຮູບ-ເຄິ່ງສຳເລັດຮູບ ແລະ ເຄື່ອງໃຊ້ ປະຈຳວັນ, ເຄື່ອງໃຊ້ໄຟຟ້າ ແລະ ອື່ນໆ ແລະ ຄາດວ່າຈະມີຜົນກະທົບໄລຍະຍາວຕໍ່ລາຄາສິນຄ້າດັ່ງກ່າວ.

II. ສະພາບການປ່ຽນແປງ ເດືອນຕໍ່ເດືອນ ປະຈຳເດືອນເມສາ 2018

ລະດັບລາຄາສິນຄ້າທີ່ມີການປ່ຽນແປງ ສົ່ງຜົນເຮັດໃຫ້ອັດຕາເງິນເຟີ້ເດືອນ ເມສາ 2018 ເພີ່ມຂຶ້ນຈາກເດືອນມີນາ 2018 **0.18%**, ລາຍລະອຽດດັ່ງນີ້:

- **ໝວດອາຫານ ແລະ ເຄື່ອງດື່ມບໍ່ມີທາດເຫຼົ້າ:** ເພີ່ມຂຶ້ນ **0.05%** ຍ້ອນການເພີ່ມຂຶ້ນຂອງລາຄາໃນບາງ ລາຍການສິນຄ້າຄື: ເຂົ້າສານ ເພີ່ມຂຶ້ນ 0.06%, ເຂົ້າຈີ່ ແລະ ທາດແປ້ງ ເພີ່ມຂຶ້ນ 0.10%, ຊີ້ນ ເພີ່ມຂຶ້ນ 0.69%, ສັດປີກ ເພີ່ມຂຶ້ນ 1.40%, ປາ ແລະ ອາຫານທະເລ ເພີ່ມຂຶ້ນ 0.58%, ນ້ຳມັນພິດ ເພີ່ມຂຶ້ນ 0.30%, ເຄື່ອງປຸງແຕ່ງອາຫານ ເພີ່ມຂຶ້ນ 0.10%, ເຄື່ອງດື່ມບໍ່ມີທາດເຫຼົ້າ ເພີ່ມຂຶ້ນ 0.14%. ຂະນະດຽວ ກັນຍັງມີບາງລາຍການສິນຄ້າຫຼຸດລົງເຊັ່ນ: ໝາກໄມ້ສິດ ຫຼຸດລົງ 1.93% ແລະ ຜັກສິດ ຫຼຸດລົງ 0.44%.
- **ໝວດເຄື່ອງນຸ່ງຫົ່ມ ແລະ ເກີບ:** ເພີ່ມຂຶ້ນ **0.65%** ຍ້ອນລາຄາເຄື່ອງນຸ່ງຫົ່ມ ເພີ່ມຂຶ້ນ 0.71% ໃນນັ້ນ ເຄື່ອງນຸ່ງຍິງ ເພີ່ມຂຶ້ນ 1.36%, ເຄື່ອງນຸ່ງເດັກນ້ອຍ ເພີ່ມຂຶ້ນ 1.13% ແລະ ເກີບ ເພີ່ມຂຶ້ນ 0.19%.
- **ໝວດທີ່ພັກອາໄສ, ນ້ຳປະປາ, ໄຟຟ້າ ແລະ ເຊື້ອເພີງຫຸງຕົ້ມ:** ເພີ່ມຂຶ້ນ: **0.10%** ຍ້ອນຄ່າເຊົ່າ ເຮືອນ ເພີ່ມຂຶ້ນ 0.15%, ພະລັງງານ ອາຍແກັດສ໌ ແລະ ເຊື້ອເພີງ ຫຸງຕົ້ມ ເພີ່ມຂຶ້ນ 0.12%.
- **ໝວດເຄື່ອງໃຊ້ໃນເຮືອນ:** ເພີ່ມຂຶ້ນ **0.16%** ຍ້ອນການເພີ່ມຂຶ້ນຂອງລາຄາເຄື່ອງຕົບແຕ່ງພາຍໃນເຮືອນ ເພີ່ມຂຶ້ນ 0.04%, ເຄື່ອງໃຊ້ໃນຄົວເຮືອນ ເພີ່ມຂຶ້ນ 0.51%.
- **ໝວດຄົມມະນາຄົມ ແລະ ການຂົນສົ່ງ:** ເພີ່ມຂຶ້ນ 0.26% ຍ້ອນ ການເພີ່ມຂຶ້ນຂອງລາຄາພາຫະນະຂົນ ສົ່ງ 0.10%, ອຸປະກອນຂົນສົ່ງ ເພີ່ມຂຶ້ນ 0.78%, ໃນນັ້ນ ນ້ຳມັນເຊື້ອໄຟ ເພີ່ມຂຶ້ນ 1.60%.
- **ໝວດຮ້ານອາຫານ ແລະ ໂຮງແຮມ:** ເພີ່ມຂຶ້ນ **0.66%** ຍ້ອນການເພີ່ມຂຶ້ນຂອງລາຄາອາຫານສຸກ 0.06% ແລະ ເຮືອນພັກ ແລະ ໂຮງແຮມ ເພີ່ມຂຶ້ນ 3.14%.

ຮູບສະແດງ 03: ການປ່ຽນແປງທຽບການປ່ຽນແປງລາຄານໍ້າມັນໂລກ ແລະ ສປປ ລາວ.



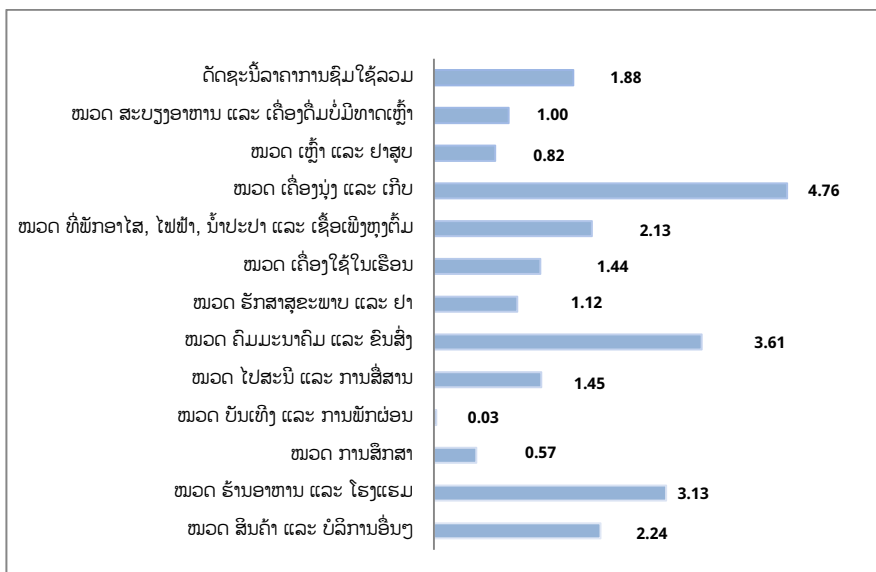
III. ສະພາບການປ່ຽນແປງ ຮອບ 12 ເດືອນ (ປີຕໍ່ປີ) ຫຼື ອັດຕາເງິນເຟີ້ ປະຈໍາເດືອນເມສາ 2018

ອັດຕາເງິນເຟີ້ລວມ ຂອງ ສປປ ລາວ ເດືອນເມສາ 2018 ທຽບກັບເດືອນ ເມສາ 2017 ເພີ່ມຂຶ້ນ **1.88%** ຍ້ອນການເໜັງຕີງຂອງໝວດສິນຄ້າຕົ້ນຕໍດັ່ງລຸ່ມນີ້:

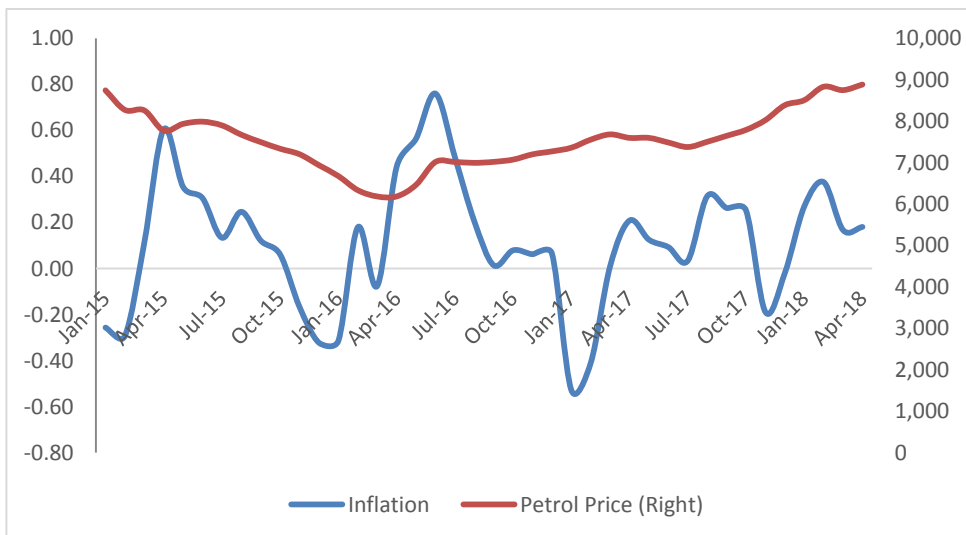
- **ໝວດອາຫານ ແລະ ເຄື່ອງດື່ມບໍ່ມີທາດເຫຼົ້າ:** ເພີ່ມຂຶ້ນ **1.00%** ຍ້ອນການເພີ່ມຂຶ້ນ ຂອງລາຄາເຂົ້າສານ 0.10%, ເຂົ້າຈີ່ ແລະ ທາດແປ້ງ ເພີ່ມຂຶ້ນ 1.47%, ສັດປີກ ເພີ່ມຂຶ້ນ 3.18%, ປາ ແລະອາຫານທະເລ ເພີ່ມຂຶ້ນ 3.40%, ນົມ, ເນີຍ ເພີ່ມຂຶ້ນ 3.39%, ນໍ້າມັນພິດ ເພີ່ມຂຶ້ນ 0.48%, ໜາກໄມ້ສິດ ເພີ່ມຂຶ້ນ 4.50%, ຜັກສິດ ເພີ່ມຂຶ້ນ 0.86%, ເຄື່ອງປຸງແຕ່ງອາຫານ ເພີ່ມຂຶ້ນ 7.38% ແລະ ເຄື່ອງດື່ມບໍ່ມີທາດເຫຼົ້າ ເພີ່ມຂຶ້ນ 2.89%. ຂະນະດຽວກັນ ລາຄາຊີ້ນ ຖ້າທຽບໃສ່ໄລຍະດຽວກັນຂອງປີຜ່ານມາ ເຫັນວ່າ ລາຄາຫຼຸດລົງ 1.00%.
- **ໝວດເຫຼົ້າ ແລະ ຢາສູບ:** ເພີ່ມຂຶ້ນ **0.82%** ຍ້ອນການເພີ່ມຂຶ້ນຂອງລາຄາສິນຄ້າປະເພດເຫຼົ້າ 0.94% ແລະ ຢາສູບ ເພີ່ມຂຶ້ນ 0.60%.
- **ໝວດເຄື່ອງນຸ່ງຫົ່ມ ແລະ ເກີບ:** ເພີ່ມຂຶ້ນ **4.76%** ຍ້ອນລາຄາແຜ່ນແພ ແລະຄ່າຕັດເຄື່ອງ ເພີ່ມຂຶ້ນ 4.26%, ເຄື່ອງນຸ່ງຫົ່ມ ເພີ່ມຂຶ້ນ 5.32% ແລະ ເກີບ ເພີ່ມຂຶ້ນ 0.37%.
- **ໝວດທີ່ພັກອາໄສ, ນໍ້າປະປາ, ໄຟຟ້າ ແລະ ເຊື້ອເພີງທຸງຕົ້ມ:** ເພີ່ມຂຶ້ນ **2.13%** ຍ້ອນລາຄາຄ່າເຊົ່າເຮືອນ ເພີ່ມຂຶ້ນ 3.28%, ເຄື່ອງບໍາລຸງຮັກສາ ແລະສ້ອມແປງເຮືອນ ເພີ່ມຂຶ້ນ 3.70% ແລະ ພະລັງງານອາຍແກັດສ໌ ແລະເຊື້ອເພີງທຸງຕົ້ມ ເພີ່ມຂຶ້ນ 1.38%.
- **ໝວດເຄື່ອງໃຊ້ໃນເຮືອນ:** ເພີ່ມຂຶ້ນ **1.44%** ຍ້ອນການເພີ່ມຂຶ້ນຂອງລາຄາເຄື່ອງຕົບແຕ່ງພາຍໃນເຮືອນ 1.64%, ເຄື່ອງໃຊ້ໃນຄົວເຮືອນ ເພີ່ມຂຶ້ນ 1.72% ແລະ ເຄື່ອງໃຊ້ໃນເຮືອນປະຈໍາວັນ ເພີ່ມຂຶ້ນ 3.72%.
- **ໝວດຮັກສາສຸຂະພາບ:** ເພີ່ມຂຶ້ນ **1.12%** ຍ້ອນລາຄາຢາ ແລະອຸປະກອນການແພດ ເພີ່ມຂຶ້ນ 0.88%, ຄ່າບໍລິການຄົນເຈັບຈາກຄລິນິກ ເພີ່ມຂຶ້ນ 3.39% ແລະ ຄ່າບໍລິການຈາກໂຮງໝໍ ເພີ່ມຂຶ້ນ 1.46%.
- **ໝວດຄົມມະນາຄົມ ແລະ ການຂົນສົ່ງ:** ເພີ່ມຂຶ້ນ **3.61%** ຍ້ອນລາຄາພາຫະນະຂົນສົ່ງ ເພີ່ມຂຶ້ນ 2.26%, ອຸປະກອນການຂົນສົ່ງເພີ່ມຂຶ້ນ 8.58% ໃນນັ້ນລາຄານໍ້າມັນເຊື້ອໄຟ ເພີ່ມຂຶ້ນ 17.15% ແລະ ຄ່າບໍລິການຂົນສົ່ງ ເພີ່ມຂຶ້ນ 0.46%.

- **ໜວດໄປສະນີ ແລະໂທລະຄົມມະນາຄົມ:** ເພີ່ມຂຶ້ນ **1.45%** ຍ້ອນການເພີ່ມຂຶ້ນຂອງລາຄາໂທລະສັບ 3.54%.
- **ໜວດການສຶກສາ:** ເພີ່ມຂຶ້ນ **0.57%** ຍ້ອນຄ່າຮຽນອະນຸບານ ເພີ່ມຂຶ້ນ **0.79%**, ຄ່າຮຽນປະຖົມ ເພີ່ມຂຶ້ນ **0.40%** ແລະ ເຄື່ອງແບບນັກຮຽນ ເພີ່ມຂຶ້ນ **0.78%**.
- **ໜວດຮ້ານອາຫານ ແລະ ໂຮງແຮມ:** ເພີ່ມຂຶ້ນ **3.13%** ຍ້ອນການເພີ່ມຂຶ້ນຂອງລາຄາອາຫານສຸກ **1.94%** ແລະ ເຮືອນພັກ ແລະ ໂຮງແຮມ ເພີ່ມຂຶ້ນ **8.18%**.
- **ໜວດສິນຄ້າ ແລະ ບໍລິການອື່ນໆ:** ເພີ່ມຂຶ້ນ **2.24%** ຍ້ອນການເພີ່ມຂຶ້ນຂອງລາຄາວັດຖຸມີຄ່າ ແລະ ເຄື່ອງປະດັບ **8.77%** ໃນນັ້ນ ລາຄາຄຳເພີ່ມຂຶ້ນ **9.69%**.

ຮູບສະແດງ 04: ເປີເຊັນການປ່ຽນແປງຂອງໜວດສິນຄ້າຕົ້ນຕໍ ເດືອນມີນາ 2018 ທຽບໃສ່ໄລຍະດຽວກັນຂອງປີຜ່ານມາ



ຮູບສະແດງ 05: ການພົວພັນລະຫວ່າງ ອັດຕາເງິນເຟີ້ ແລະ ລາຄານໍ້າມັນເຊື້ອໄຟ

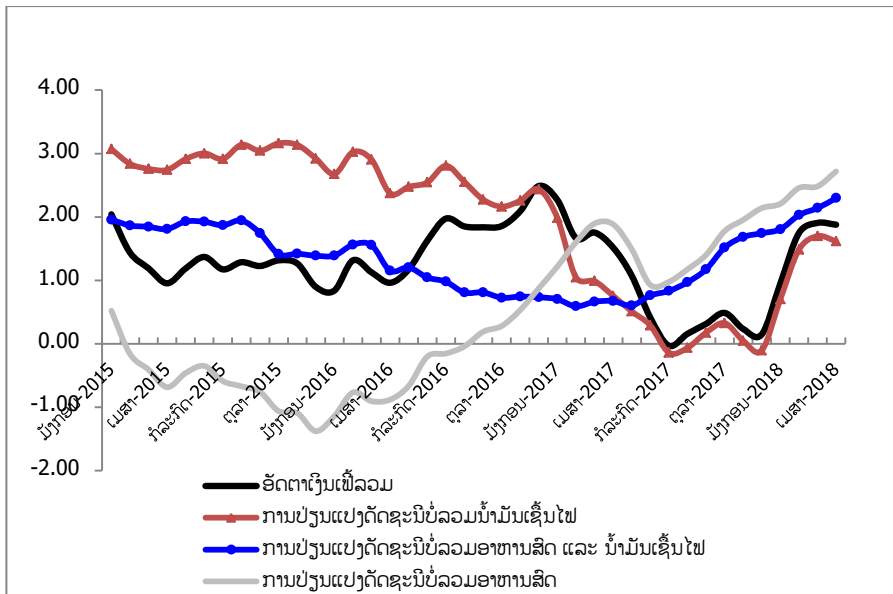


❖ ຖ້າແຍກໃຫ້ເຫັນເປັນກຸ່ມສິນຄ້າທີ່ກະທົບໄວຕໍ່ອັດຕາເງິນເຟີ້ລວມ ຈະເຫັນໄດ້ຄວາມແຕກຕ່າງຄື:

- 1) ອັດຕາເງິນເຟີ້ທີ່ບໍ່ລວມນ້ຳມັນເຊື້ອໄຟ ເດືອນ ເມສາ 2018 ເພີ່ມຂຶ້ນ 1.62% ຊຶ່ງມາຈາກໝວດອາຫານ ແລະ ເຄື່ອງດື່ມທີ່ບໍ່ແມ່ນເຫຼົ້າ (ກວມ 98.46% ຂອງນ້ຳໜັກທັງໝົດ).
- 2) ອັດຕາເງິນເຟີ້ທີ່ບໍ່ລວມອາຫານສິດ ແລະ ນ້ຳມັນເຊື້ອໄຟ ແມ່ນເພີ່ມຂຶ້ນ 2.30% (ກວມ 55.01% ຂອງນ້ຳໜັກທັງໝົດ).
- 3) ອັດຕາເງິນເຟີ້ບໍ່ລວມອາຫານສິດ ເພີ່ມຂຶ້ນ 2.72% (ກວມ 57.28% ຂອງນ້ຳໜັກທັງໝົດ) ແລະ ອັດຕາເງິນເຟີ້ລວມຂອງປະເທດ ແມ່ນຢູ່ລະດັບ **1.88%**.

ສະນັ້ນ, ການປ່ຽນແປງຂອງລາຄາອາຫານສິດ ແລະ ນ້ຳມັນເຊື້ອໄຟແມ່ນມີອິດທິພົນສູງຕໍ່ອັດຕາເງິນເຟີ້ລວມ, (ຮູບສະແດງ 05).

ຮູບສະແດງ 06: ການປຽບທຽບອັດຕາເງິນເຟີ້ລວມ ກັບ ກຸ່ມສິນຄ້າທີ່ກະທົບໄວຕໍ່ອັດຕາເງິນເຟີ້ລວມ



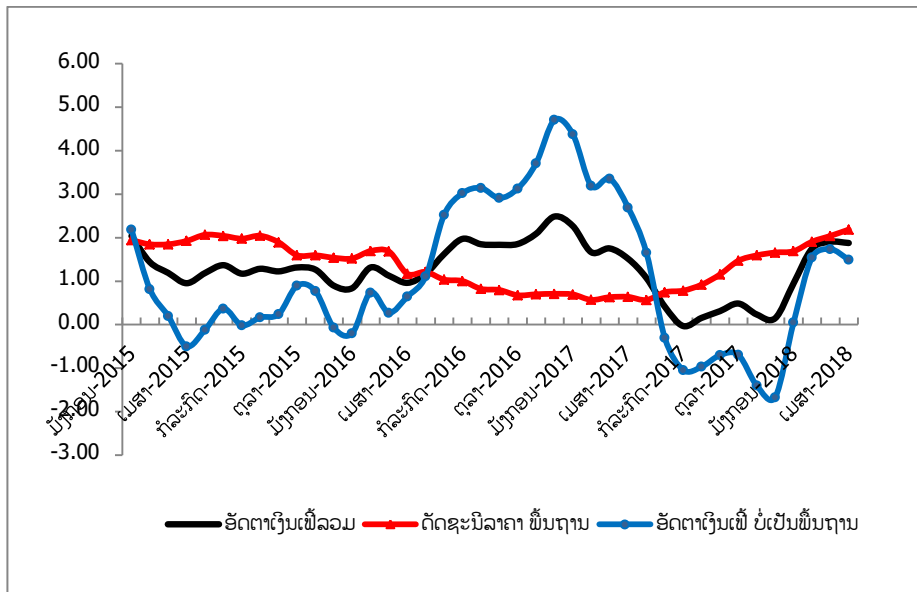
IV. ອັດຕາເງິນເຟີ້ພື້ນຖານ (Core Inflation)² ແລະ ອັດຕາເງິນເຟີ້ບໍ່ເປັນພື້ນຖານ (Non-Core Inflation)³

- ດັດຊະນີລາຄາການຊົມໃຊ້ພື້ນຖານ ເດືອນເມສາ 2018 ທຽບເດືອນ ມີນາ 2018 ເພີ່ມຂຶ້ນ 0.21% ແລະ ທຽບປີຕໍ່ປີ ເພີ່ມຂຶ້ນ 2.19%. ໃນນີ້ ແມ່ນໄດ້ຄິດໄລ່ ຈາກ 402 ລາຍການ ກວມເອົາ 82.9% ຂອງລາຍການສິນຄ້າ ແລະ ບໍລິການທັງໝົດ ແລະ ກວມເອົານ້ຳໜັກການຊົມໃຊ້ 55.6%;
- ດັດຊະນີລາຄາການຊົມໃຊ້ບໍ່ເປັນພື້ນຖານ ເດືອນເມສາ 2018 ທຽບເດືອນ ມີນາ 2018 ເພີ່ມຂຶ້ນ 0.14% ແລະ ທຽບປີຕໍ່ປີ ເພີ່ມຂຶ້ນ 1.50%. ຄິດໄລ່ ຈາກ 83 ລາຍການ ກວມເອົາ 17.1% ຂອງລາຍການສິນຄ້າ ແລະ ບໍລິການທັງໝົດ ແລະ ກວມເອົານ້ຳໜັກການຊົມໃຊ້ 44.4%.

² ອັດຕາເງິນເຟີ້ພື້ນຖານ ຫຼື Core Inflation ແມ່ນຄິດໄລ່ຈາກ 402 ລາຍການ, ປະກອບມີອາຫານສຳເລັດຮູບ ແລະ ທາດແປ້ງ, ເຄື່ອງປຸງແຕ່ງອາຫານ, ເຄື່ອງດື່ມບໍ່ແມ່ນເຫຼົ້າ, ໝວດເຫຼົ້າ ແລະ ຢາສຸບ, ເຄື່ອງນຸ່ງ ແລະ ເກີບ, ເຄື່ອງກໍ່ສ້າງ ແລະ ອຸປະກອນສ້ອມແປງເຮືອນ, ໝວດເຄື່ອງໃຊ້ໃນເຮືອນ, ໝວດຮັກສາສຸຂະພາບ ແລະ ຢາ, ລົດ ແລະ ເຄື່ອງອາໄຫຼ່ລົດ, ບໍລິການໂດຍສານ, ໝວດການສຶກສາ ແລະ ບັນເທີງພັກຜ່ອນ ແລະ ເຄື່ອງໃຊ້ສ່ວນຕົວ (ຖ້າຄິດເປັນອັດຕາສ່ວນແມ່ນກວມ 82.9% ຂອງລາຍການສິນຄ້າ ແລະ ບໍລິການຕົວແທນທັງໝົດ ແລະ ກວມນ້ຳໜັກການຊົມໃຊ້ 55.6%).

³ ອັດຕາເງິນເຟີ້ບໍ່ເປັນພື້ນຖານ ຫຼື Non-Core Inflation ແມ່ນຄິດໄລ່ຈາກ 83 ລາຍການ, ປະກອບມີອາຫານສິດ, ນ້ຳມັນເຊື້ອໄຟ, ຄຳຮູບປະພັນ ແລະ ຄຳໄຟຟ້າ (ຖ້າຄິດເປັນອັດຕາສ່ວນແມ່ນກວມ 17.1% ຂອງລາຍການສິນຄ້າ ແລະ ບໍລິການຕົວແທນທັງໝົດ ແລະ ກວມນ້ຳໜັກການຊົມໃຊ້ 44.4%).

ຮູບສະແດງ 07: ອັດຕາເງິນເຟີ້ລວມ ທຽບກັບ ອັດຕາເງິນເຟີ້ພື້ນຖານ ແລະ ບໍ່ເປັນພື້ນຖານ (%)



V. ອັດຕາເງິນເຟີ້ ສິນຄ້າພາຍໃນ ແລະ ສິນຄ້ານຳເຂົ້າ

- ດັດຊະນີລາຄາການຊົມໃຊ້ສິນຄ້າພາຍໃນທຽບໃສ່ເດືອນຜ່ານມາ ເພີ່ມຂຶ້ນ 0.14% ຖ້າທຽບໃສ່ໄລຍະດຽວກັນຂອງປີຜ່ານມາ ແມ່ນເພີ່ມຂຶ້ນ 1.23%. ຍ້ອນການເພີ່ມຂຶ້ນຂອງລາຄາເຂົ້າສານ, ສັດປີກ, ໝາກໄມ້, ຜັກສິດ ແລະ ເຮືອນພັກ ແລະ ໂຮງແຮມ ໃນນີ້ແມ່ນຄິດໄລ່ຈາກ 230 ລາຍການ ກວມເອົາ 47.4% ຂອງລາຍການສິນຄ້າທັງໝົດ ແລະ ກວມເອົານ້ຳໜັກ 69.3%.
- ດັດຊະນີລາຄາການຊົມໃຊ້ສິນຄ້ານຳເຂົ້າທຽບໃສ່ເດືອນຜ່ານມາ ເພີ່ມຂຶ້ນ 0.28%, ຖ້າທຽບໃສ່ໄລຍະດຽວກັນຂອງປີຜ່ານມາ ແມ່ນເພີ່ມຂຶ້ນ 3.41%. ຍ້ອນອັດຕາແລກປ່ຽນກີບຕໍ່ບາດ ອ່ອນຄ່າລົງ. ສະນັ້ນ, ຈຶ່ງເຮັດໃຫ້ລາຍການສິນຄ້ານຳເຂົ້າ ທີ່ຕິດພັນກັບອັດຕາແລກປ່ຽນມີລາຄາສູງຂຶ້ນ. ໃນນີ້ແມ່ນຄິດໄລ່ຈາກ 255 ລາຍການ ກວມເອົາ 52.6% ຂອງລາຍການສິນຄ້າທັງໝົດ ແລະ ກວມເອົານ້ຳໜັກ 30.7%.

ເອກະສານຊ້ອນທ້າຍ.

ຕາຕາລາງ 02: ດັດຊະນີລາຄາ ແລະ ອັດຕາເງິນເຟີ້ ແບ່ງຕາມພາກ

ຕາຕາລາງ 03: ດັດຊະນີລາຄາ ແລະ ອັດຕາເງິນເຟີ້ ແບ່ງຕາມກຸ່ມສິນຄ້າຕົ້ນຕໍ

ຮູບສະແດງ 08: ອັດຕາເງິນເຟີ້ລວມ ທຽບກັບ ອັດຕາເງິນສິນຄ້າພາຍໃນ ແລະ ສິນຄ້ານຳເຂົ້າ

ຕາຕາລາງ 04: ອັດຕາການແລກປ່ຽນທາງການ ກີບຕໍ່ໂດລາ ແລະ ກີບຕໍ່ບາດ (ປີຕໍ່ປີ)

ຮູບສະແດງ 09: %ການປ່ຽນແປງຂອງ ອັດຕາແລກປ່ຽນກີບຕໍ່ໂດລາ ແລະ ກີບຕໍ່ບາດ (ປີຕໍ່ປີ)

ຕາຕາລາງ 05: ການເໜັງຕີງຂອງລາຄານ້ຳມັນໂລກ ແລະ ລາຄານ້ຳມັນ ສປປ ລາວ

ຮູບສະແດງ 10: ອັດຕາເງິນເຟີ້ ຂອງ ປະເທດອ້ອມຂ້າງ ເດືອນມີນາ ແລະ ເດືອນເມສາ 2018

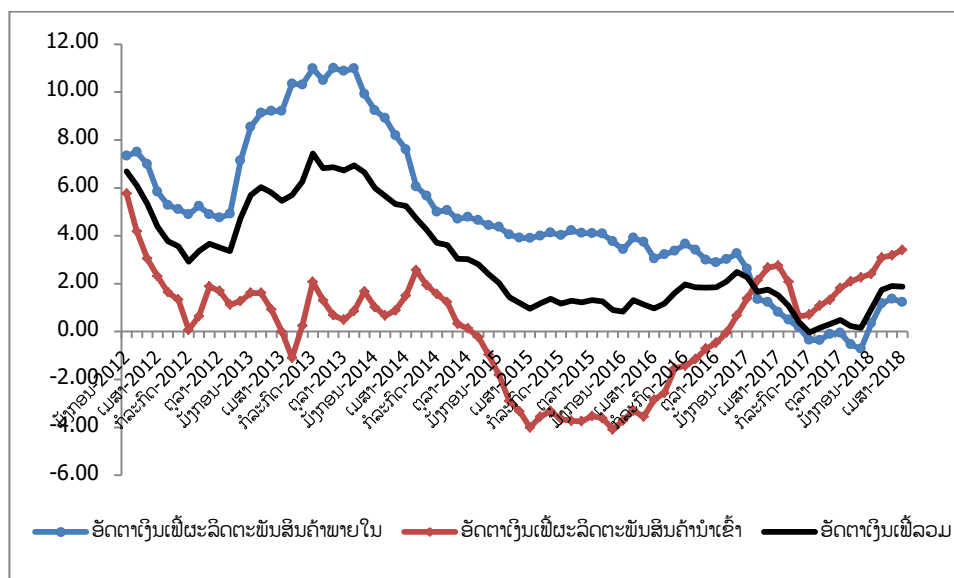
ຕາຕະລາງ 02: ດັດຊະນິລາຄາ ແລະ ອັດຕາເງິນເຟີ້ ແບ່ງຕາມພາກ

| ລຳດັບພາກ | ດັດຊະນິລາຄາການຊົມໃຊ້ | | | ເດືອນຕໍ່ເດືອນ(%) | | ອັດຕາເງິນເຟີ້(%) | |
|------------|----------------------|---------------|---------------|------------------|-------------|------------------|-------------|
| | 2017 | 2018 | | 2018 | | 2018 | |
| | ເມສາ | ມີນາ | ເມສາ | ມີນາ | ເມສາ | ມີນາ | ເມສາ |
| ພາກເໜືອ | 102.38 | 104.32 | 104.34 | 0.10 | 0.02 | 2.30 | 1.91 |
| ພາກກາງ | 101.70 | 103.58 | 103.82 | 0.26 | 0.23 | 2.00 | 2.09 |
| ພາກໃຕ້ | 101.07 | 102.14 | 102.41 | 0.04 | 0.26 | 1.19 | 1.32 |
| ລວມ | 101.75 | 103.47 | 103.66 | 0.17 | 0.18 | 1.91 | 1.88 |

ຕາຕະລາງ 03: ດັດຊະນິລາຄາ ແລະ ອັດຕາເງິນເຟີ້ ແບ່ງຕາມກຸ່ມສິນຄ້າຕົ້ນຕໍ

| ກຸ່ມສິນຄ້າ | ດັດຊະນິລາຄາການຊົມໃຊ້ | | | ເດືອນຕໍ່ເດືອນ(%) | | ອັດຕາເງິນເຟີ້(%) | |
|--|----------------------|---------------|---------------|------------------|-------------|------------------|-------------|
| | 2017 | 2018 | | 2018 | | 2018 | |
| | ເມສາ | ມີນາ | ເມສາ | ມີນາ | ເມສາ | ມີນາ | ເມສາ |
| ເຂົ້າສານ | 97.97 | 98.01 | 98.07 | 0.73 | 0.06 | 0.42 | 0.10 |
| ຊີ້ນ ແລະ ປາ | 101.28 | 100.96 | 101.63 | 0.58 | 0.66 | -0.22 | 0.35 |
| ໜາກໄມ້ ແລະ ຜັກສິດ | 108.68 | 112.09 | 111.00 | -1.25 | -0.97 | 4.25 | 2.14 |
| ອາຍແກັສທຸງຕົ້ມ, ຄຳ ແລະ ພະລັງງານເຊື້ອໄຟ | 108.96 | 122.23 | 124.00 | -0.90 | 1.45 | 11.75 | 13.80 |
| ພື້ນຖານ | 101.13 | 103.12 | 103.34 | 0.26 | 0.21 | 2.04 | 2.19 |
| ບໍ່ເປັນພື້ນຖານ | 102.52 | 103.91 | 104.06 | 0.05 | 0.14 | 1.74 | 1.50 |
| ຜະລິດຕະພັນສິນຄ້າພາຍໃນ | 101.98 | 103.10 | 103.24 | 0.09 | 0.14 | 1.37 | 1.23 |
| ຜະລິດຕະພັນສິນຄ້ານຳເຂົ້າ | 101.20 | 104.36 | 104.65 | 0.34 | 0.28 | 3.18 | 3.41 |
| ລວມ | 101.75 | 103.47 | 103.66 | 0.17 | 0.18 | 1.91 | 1.88 |

ຮູບສະແດງ 08: ອັດຕາເງິນເຟີ້ລວມ ທຽບກັບ ອັດຕາເງິນເຟີ້ສິນຄ້າພາຍໃນ ແລະ ສິນຄ້ານຳເຂົ້າ

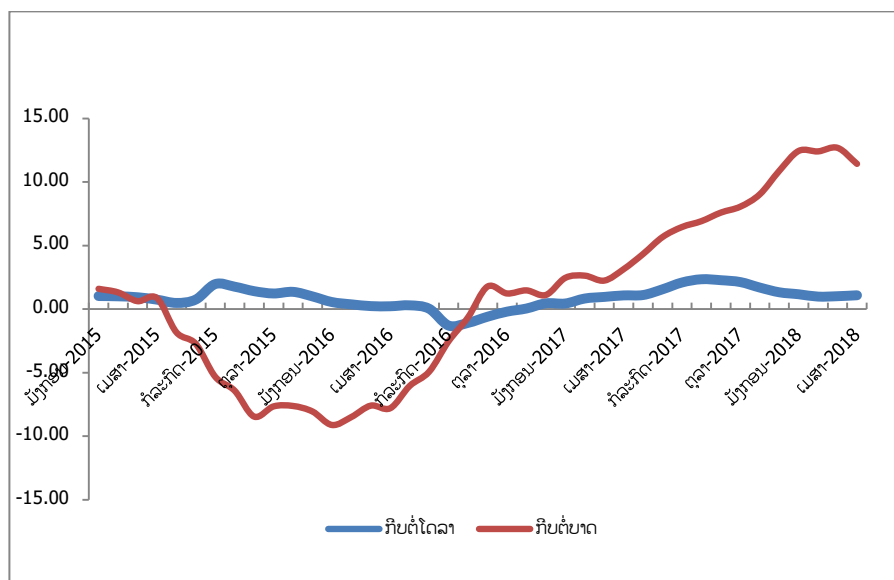


ຕາຕະລາງ 04: ອັດຕາການແລກປ່ຽນທາງການ ກີບຕໍ່ໂດລາ ແລະ ກີບຕໍ່ບາດ (ປີຕໍ່ປີ)

| ເດືອນ | ອັດຕາແລກປ່ຽນ ກີບຕໍ່ໂດລາ | | ອັດຕາແລກປ່ຽນ ກີບຕໍ່ບາດ | |
|--------------|-------------------------|------------|------------------------|------------|
| | ຄ່າກາງຊື້-ຂາຍ | ການປ່ຽນແປງ | ຄ່າກາງຊື້-ຂາຍ | ການປ່ຽນແປງ |
| ມັງກອນ-2017 | 8,190.61 | 0.44 | 232.13 | 2.45 |
| ກຸມພາ-2017 | 8,201.19 | 0.83 | 235.43 | 2.63 |
| ມີນາ-2017 | 8,208.57 | 0.96 | 236.81 | 2.24 |
| ເມສາ-2017 | 8,210.85 | 1.08 | 239.46 | 3.14 |
| ພຶດສະພາ-2017 | 8,205.86 | 1.10 | 239.90 | 4.33 |
| ມິຖຸນາ-2017 | 8,239.67 | 1.55 | 244.22 | 5.67 |
| ກໍລະກົດ-2017 | 8,267.71 | 2.09 | 246.79 | 6.45 |
| ສິງຫາ-2017 | 8,286.89 | 2.35 | 250.46 | 6.92 |
| ກັນຍາ-2017 | 8,291.12 | 2.27 | 251.62 | 7.59 |
| ຕຸລາ-2017 | 8,301.62 | 2.12 | 251.77 | 8.05 |
| ພະຈິກ-2017 | 8,302.95 | 1.69 | 253.60 | 9.03 |
| ທັນວາ-2017 | 8,303.01 | 1.32 | 255.30 | 10.87 |
| ມັງກອນ-2018 | 8,291.00 | 1.23 | 260.60 | 12.26 |
| ກຸມພາ-2018 | 8,281.63 | 0.98 | 264.63 | 12.40 |
| ມີນາ-2018 | 8,291.58 | 1.01 | 266.84 | 12.68 |
| ເມສາ-2018 | 8,299.91 | 1.08 | 266.82 | 11.42 |

ແຫຼ່ງຂໍ້ມູນ: ທະນາຄານແຫ່ງ ສປປ ລາວ, ຄິດໄລ່ໂດຍ ສູນສະຖິຕິແຫ່ງຊາດ.

ຮູບສະແດງ 09: %ການປ່ຽນແປງຂອງ ອັດຕາແລກປ່ຽນກີບຕໍ່ໂດລາ ແລະກີບຕໍ່ບາດ (ປີຕໍ່ປີ)

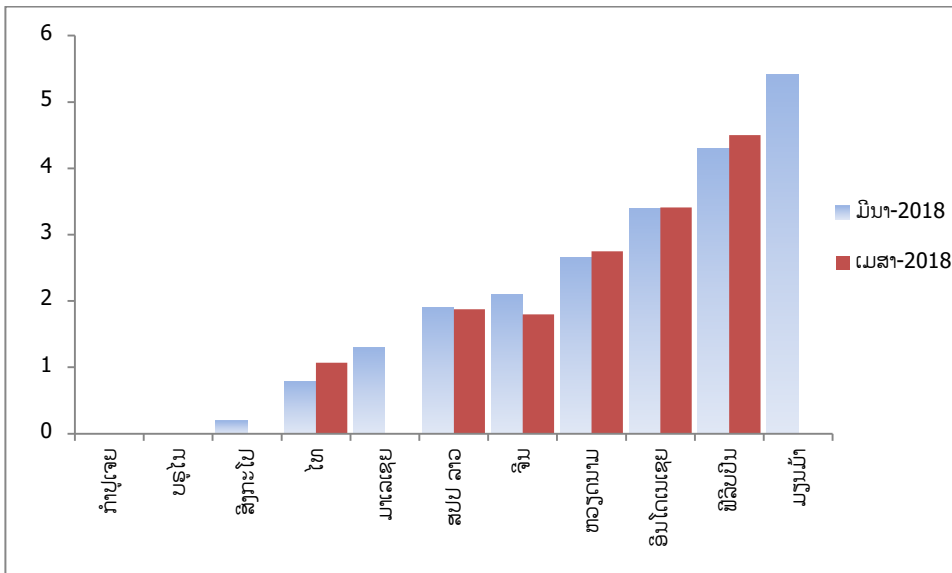


ຕາຕະລາງ 05: ການເໜັງຕີງຂອງລາຄານ້ຳມັນໂລກ ແລະລາຄານ້ຳມັນ ສປປ ລາວ

| ເດືອນ | ລາຄານ້ຳມັນໂລກ (ກີບຕໍ່ລິດ) | | ລາຄານ້ຳມັນ ສປປ ລາວ (ກີບຕໍ່ລິດ) | |
|--------------|---------------------------|-------|--------------------------------|-------|
| | ແອັດຊັງທຳມະດາ | ກາຊວນ | ແອັດຊັງທຳມະດາ | ກາຊວນ |
| ມັງກອນ-2017 | 3,577 | 3,353 | 7,839 | 6,879 |
| ກຸມພາ-2017 | 3,599 | 3,436 | 8,039 | 7,079 |
| ມີນາ-2017 | 3,312 | 3,243 | 8,171 | 7,179 |
| ເມສາ-2017 | 3,439 | 3,298 | 8,092 | 7,111 |
| ພຶດສະພາ-2017 | 3,302 | 3,120 | 8,092 | 7,111 |
| ມິຖຸນາ-2017 | 3,094 | 2,975 | 7,951 | 7,023 |
| ກໍລະກົດ-2017 | 3,070 | 3,174 | 7,752 | 7,011 |
| ສິງຫາ-2017 | 3,372 | 3,307 | 7,883 | 7,121 |
| ກັນຍາ-2017 | 3,522 | 3,465 | 8,118 | 7,192 |
| ຕຸລາ-2017 | 3,528 | 3,584 | 8,290 | 7,299 |
| ພະຈິກ-2017 | 3,813 | 3,812 | 8,560 | 7,499 |
| ທັນວາ-2017 | 3,830 | 3,933 | 8,908 | 7,811 |
| ມັງກອນ-2018 | 3,998 | 4,210 | 9,058 | 7,998 |
| ກຸມພາ-2018 | 3,863 | 4,035 | 9,358 | 8,338 |
| ມີນາ-2018 | 3,872 | 4,053 | 9,258 | 8,238 |
| ເມສາ-2018 | 4,094 | 4,369 | 9,378 | 8,388 |

ແຫຼ່ງຂໍ້ມູນ: ກົມການຄ້າພາຍໃນ, ກະຊວງອຸດສາຫະກຳ ແລະ ການຄ້າ, ຄິດໄລ່ໂດຍ ສູນສະຖິຕິແຫ່ງຊາດ.

ຮູບສະແດງ 10: ອັດຕາເງິນເຟີ້ ຂອງ ປະເທດອ້ອມຂ້າງ ເດືອນມີນາ ແລະ ເດືອນເມສາ 2018



ແຫຼ່ງຂໍ້ມູນ: <http://www.tradingeconomics.com>